

 **FIBARO**[®]
Home intelligence



STARTER KIT

— Smart Home —

PL

Ten przewodnik poprowadzi Cię przez podstawową konfigurację systemu. Więcej informacji znajdziesz na manuals.fibar.com lub skanując kod QR.

SV

Denna handbok kommer att guida dig genom grundkonfigurationen av systemet. För mer information besök manuals.fibar.com eller skanna QR-kod.

EN

This manual will guide you through the basic configuration of the system. For more information visit manuals.fibar.com or scan QR code.

TR

Bu doküman, sistemin temel kurulumu için size yol gösterecektir. Daha fazla bilgi için, manuals.fibar.com adresine gidilebilir ya da QR Kodu tarayabilirsiniz.

CS

Tento návod vás naučí základní konfiguraci systému. Více informací naleznete na manuals.fibar.com, nebo naskenujte QR kód.

FR

Ce manuel vous guidera tout au long de la configuration de base du système. Pour plus d'informations, visitez le site internet manuals.fibar.com ou scannez le QR code.

NL

Deze handleiding leidt u door de basisconfiguratie van het systeem. Voor meer informatie bezoek manuals.fibar.com of scan de QR code.

RO

Acest manual va ajuta sa efectuati configurariile de baza ale sistemului. Pentru mai multe informatii vizitati manuals.fibar.com sau scanati codul QR.

DE

Dieses Handbuch führt Sie durch die Grundkonfiguration des Systems. Weitere Informationen entnehmen Sie bitte www.manuals.fibar.com oder Sie scannen den QR Code.

ES

Este manual le guiará en la configuración básica del sistema. Para más información visite manuals.fibar.com o escanee el código QR.

IT

Questo manuale vi guiderà attraverso la configurazione di base del sistema. Per maggiori informazioni visitate il nostro sito in manuals.fibar.com oppure eseguite la scansione del codice QR.



www.manuals.fibar.com

Content

PL	polski.....	4	DE	deutsch.....	40
EN	english.....	10	ES	español.....	46
CS	čeština.....	16	IT	italiano.....	52
FR	français.....	22	SV	svenska.....	58
NL	nederlands.....	28	TR	türk.....	64
RO	român.....	34			

Elementy zestawu

PL

Home Center Lite

Home Center Lite to urządzenie służące do sterowania i zarządzania Systemem FIBARO. Komunikuje się z nawet 230 modułami wykonawczymi oraz czujnikami rozmieszczonymi w domu, używając bezprzewodowego protokołu Z-Wave. Za pomocą przyjaznego użytkownikowi interfejsu Home Center Lite można tworzyć zaawansowane scenariusze. Urządzenie zostało wyposażone w nowy, szybszy system recovery przechowujący kopie zapasowe w chmurze.



Door / Window Sensor



FIBARO Door / Window Sensor to uniwersalny, baterijny czujnik zbliżeniowy, kompatybilny ze standardem Z-Wave. Urządzenie umożliwia monitorowanie otwarcia drzwi, okien, bram garażowych i przesuwnych. Znajduje zastosowanie w automatycznym sterowaniu światłem, kontroli dostępu oraz w systemach bezpieczeństwa. Niezwykle lekka i cienka obudowa dostępna w 7 kolorach pozwala na dyskretne zamontowanie czujnika.

Flood Sensor

FIBARO Flood Sensor to uniwersalny sensor zalania i temperatury kompatybilny ze standardem Z-Wave, zaprojektowany do umieszczenia na podłodze lub ścianie z wyprowadzonymi stykami sondy zalania. Pracuje na baterii (ok. 2 lata) lub na zasilaniu stałym (12/24VDC). Posiada wbudowany wskaźnik LED i alarm dźwiękowy oraz czujnik przechyłu, który powiadomi o przesunięciu lub przewróceniu sensora. Wskaźnik LED sygnalizuje zalanie, tryb działania oraz zasięg sieci Z-Wave.



Elementy zestawu

PL

Motion Sensor

FIBARO Motion Sensor to uniwersalny multisensor kompatybilny ze standardem Z-Wave. Urządzenie umożliwia detekcję ruchu, pomiar temperatury i natężenia światła. Dodatkowo, poprzez detekcję drgań, możliwe jest wykrycie próby sabotażu oraz wstrząsów sejsmicznych. FIBARO Motion Sensor jest zasilany bateryjnie a jego budowa zapewnia szybki i bezinwazyjny montaż na dowolnej powierzchni. Wbudowany wskaźnik LED sygnalizuje ruch, poziom temperatury, tryb działania oraz może być testerem zasięgu sieci Z-Wave.



Smoke Sensor

FIBARO Smoke Sensor to uniwersalny, zasilany bateryjnie, optyczny detektor dymu, kompatybilny ze standardem Z-Wave, zaprojektowany do umiejscowienia na suficie lub ścianie. Alarm dymu jest sygnalizowany dźwiękowo, miganiem diody LED oraz poprzez wysłanie komend sterujących do elementów sieci Z-Wave. Ponadto, urządzenie posiada wbudowany czujnik, który może uruchomić alarm w przypadku przekroczenia określonego progu temperatury.



Wall Plug

FIBARO Wall Plug to uniwersalny przełącznik w formie adaptera do gniazda elektrycznego, kompatybilny ze standardem Z-Wave. Umożliwia sterowanie dowolnymi urządzeniami o mocy do 2,5 kW. Wyposażony został w funkcję pomiaru energii i mocy czynnej prądu. Urządzenie posiada wbudowany pierścień LED, sygnalizujący stan pracy oraz poziom aktualnego zużycia energii elektrycznej. Jest to najmniejsze tego typu urządzenie na świecie.

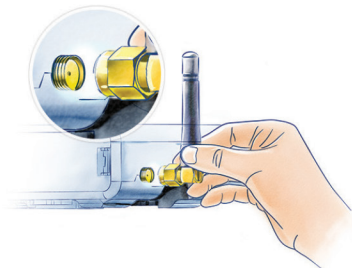


Uruchomienie Home Center Lite

PL

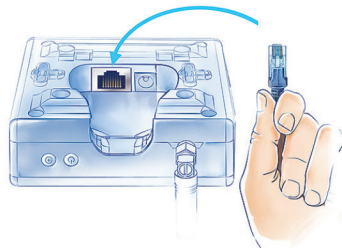
1. Zamontuj antenę

Przykręć antenę zgodnie z ruchem wskazówek zegara.



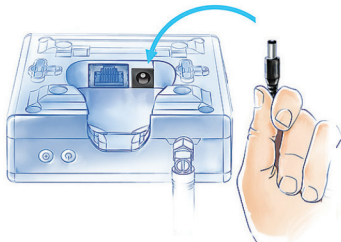
2. Podłącz kabel ethernetowy

Kablem ethernetowym połącz złącze LAN Home Center Lite ze swoim routerem, aby podłączyć centralkę do Internetu.



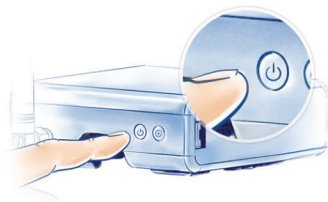
3. Podłącz zasilacz

Podłącz zasilacz do Home Center Lite a jego wtyczkę sieciową do gniazda sieci elektrycznej.



4. Włącz Home Center Lite

Wciśnij przycisk POWER. Po chwili Home Center Lite będzie gotowa do pracy.



5. Pobierz aplikację

Pobierz aplikację mobilną FIBARO.



PL

6. Uruchom aplikację i zaloguj się do kontrolera

Aplikacja przeszuka sieć w poszukiwaniu Home Center Lite.

Zaloguj się korzystając z domyślnych danych logowania:

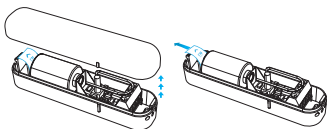
login: admin

hasło: admin

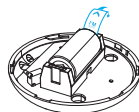
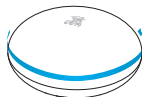
7. Przygotuj urządzenie do dodania

Jeśli chcesz dodać urządzenie baterijne, otwórz obudowę i usuń zabezpieczenie baterii.

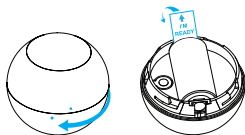
Obudowy Door / Window Sensora i Smoke Sensora muszą następnie zostać zamknięte.



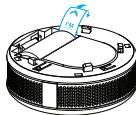
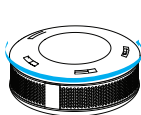
Door / Window Sensor



Flood Sensor



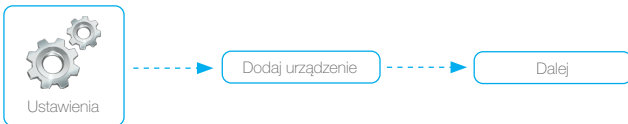
Motion Sensor



Smoke Sensor

8. Uruchom tryb dodawania urządzeń

Urządzenie w czasie dodawania musi znajdować się w pobliżu Home Center Lite.



9. Dodaj urządzenie do kontrolera

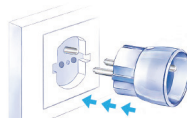
Przeprowadź dodawanie wybranego urządzenia zgodnie z poniższym rysunkiem. Aby dodać kolejne urządzenie, wykonaj ten sam proces ponownie.



Motion Sensor



Door / Window Sensor



Wall Plug



Flood Sensor



Smoke Sensor

10. Urządzenie zostało dodane

Zaczekaj aż kontroler Home Center zakończy konfigurację dodawanego urządzenia. Następnie nazwij urządzenie i przypisz je do pomieszczenia.

Warunki gwarancji

PL

1. Gwarantem jakości Urządzenia jest FIBAR GROUP S.A. (dalej „Producent”) z siedzibą w Poznaniu, ul. Lotnicza 1, 60-421 Poznań, wpisana do rejestru przedsiębiorców Krajowego Rejestru Sądowego prowadzonego przez Sąd Rejonowy w Poznaniu, VIII Wydział Gospodarczy Krajowego Rejestru Sądowego pod numerem: 555265, NIP 7811658097, REGON: 301595664, kapitał zakładowy 1 063 850 zł.
2. Producent ponosi odpowiedzialność za wadliwe działanie Urządzenia wynikające z wad fizycznych (materiałowych) bądź produkcyjnych tkwiących w Urządzeniu w okresie:
 - 24 miesiące od daty sprzedaży dla klientów indywidualnych,
 - 12 miesięcy od daty sprzedaży dla klientów biznesowych.
3. W okresie Gwarancji, Gwarant zobowiązuje się do bezpłatnego usunięcia ująwnionych wad poprzez dokonanie naprawy lub wymiany (według wylącznego uznania Gwaranta) wszelkich wadliwych elementów Urządzenia na części nowe lub regenerowane wolne od wad. W przypadku niemożności dokonania naprawy, Gwarant zastrzega sobie prawo do wymiany Urządzenia na nowy lub regenerowany egzemplarz wolny od wad, którego stan fizyczny nie będzie gorszy od stanu Urządzenia będącego własnością Klienta.
4. Jeżeli w szczególnych sytuacjach (np. brak Urządzenia w ofercie handlowej) wymiana Urządzenia na ten sam typ jest niemożliwa Gwarant może wymienić Urządzenie na inny o najbardziej zbliżonych parametrach technicznych. Takie działanie uważa się za wykonanie obowiązków Gwaranta. Gwarant nie zwraca pieniędzy za zakupione Urządzenie.
5. Posiadacz ważnego dokumentu gwarancyjnego zgłasza roszczenia z tytułu gwarancji za pośrednictwem serwisu gwarancyjnego. Pamiętaj! zanim dokonasz zgłoszenia gwarancyjnego skorzystaj z naszej telefonicznej lub internetowej pomocy technicznej. W więcej niż połowie przypadków problemy użytkowników udaje się rozwiązać zdalnie, co pozwala uniknąć straty czasu i kosztów z tytułu niepotrzebnie uruchamiania procedury gwarancyjnej. Jeśli zdalne rozwiązanie problemu nie będzie możliwe, Klient zostanie poproszony o wypełnienie formularza zgłoszeniowego w celu uzyskania autoryzacji poprzez stronę internetową www.fibaro.com. W przypadku poprawnego zgłoszenia reklamacyjnego otrzymają Państwo potwierdzenie jego przyjęcia oraz unikalny numer zgłoszenia (RMA).
6. Istnieje także możliwość telefonicznego zgłoszenia reklamacji. W takim przypadku rozmowa zostanie nagrana, o czym konsultant uprzedzi Klienta przed przyjęciem zgłoszenia reklamacyjnego. Bezpośrednio po dokonaniu zgłoszenia konsultant poinformuje Państwa o numerze zgłoszenia (tzw. numer RMA).
7. W przypadku dokonania prawidłowego zgłoszenia reklamacyjnego, przedstawiciel Autoryzowanego Serwisu Gwarancyjnego (dalej „ASG”) skontaktuje się z Klientem w celu potwierdzenia możliwości oddania urządzenia do serwisu.
8. Ująwnione w okresie gwarancji wady zostaną usunięte najdłżej w ciągu 30 dni, licząc od daty dostarczenia Urządzenia do ASG. Okres trwania gwarancji ulega przedłużeniu o czas, w którym Urządzenie było do dyspozycji ASG.
9. Reklamowane Urządzenie winno być udostępnione przez Klienta wraz z kompletnym wyposażeniem standardowym i dokumentami potwierdzającymi jego zakup.
10. Części wymienione w ramach gwarancji stanowią własność Producenta. Wszystkie części wymienione w procesie reklamacyjnym są objęte gwarancją do końca okresu gwarancji podstawowej Urządzenia. Okres trwania gwarancji na wymienioną część nie ulega przedłużeniu.
11. Koszt dostarczenia reklamowanego Urządzenia do serwisu ponosi Klient. W przypadku niezasadzonego zgłoszenia reklamacyjnego, Serwis ma prawo obciążyć Klienta kosztami związanymi z wyjaśnieniem sprawy.
12. ASG odmawia przyjęcia reklamacji tylko w przypadku:
 - stwierdzenia użytkownika Urządzenia niezgodnie z przeznaczeniem i instrukcją obsługi;
 - udostępnienia przez Klienta Urządzenia niekompletnego, bez osprzętu, bez tabliczki znamionowej,

- stwierdzenia przyczyny usterki innej niż wada materiałowa bądź produkcyjna tkwiąca w Urządzeniu,
 - nieważnego dokumentu gwarancyjnego oraz braku dowodu zakupu.
13. Gwarant nie odpowiada za szkody w mieniu wyrządzone przez wadliwe Urządzenie. Gwarant nie ponosi odpowiedzialności za straty pośrednie, uboczne, szczególne, wynikłe lub za straty moralne, ani za szkody, w tym także między innymi za utracone korzyści, oszczędności, dane, utraty przyfoków, roszczenia stron trzecich oraz wszelkie szkody majątkowe lub osobowe wynikające lub związane z korzystaniem z niniejszego Urządzenia.
 14. Gwarancja jakości nie obejmuje:
 - uszkodzeń mechanicznych (pęknięcia, złamanie, przecięcia, przetarcia, fizyczne odkształcenia spowodowane uderzeniem, upadkiem bądź zruśnięciem na Urządzenie innego przedmiotu lub eksploatacją niezgodną z przeznaczeniem Urządzenia określonymi w instrukcji obsługi);
 - uszkodzeń wynikłych z przyczyn zewnętrznych np.: powodzi, burzy, pożaru, uderzenia pioruna, kłosa żywicowatych, trzęsienia ziemi, wojny, niepokoiw społecznych, sily wyższej, nieprzewidywanych wypadków, kradzieży, zalania cieczą, wycieku par, warunków pogodowych; działania promieni słonecznych, piasku, wilgoci, wysokiej lub niskiej temperatury, zanieczyszczenia powietrza;
 - uszkodzeń spowodowanych przez nieprawidłowo działające oprogramowanie, na skutek ataku wirusa komputerowego, bądź nie stosowanie aktualizacji oprogramowania zgodnie z zaleceniami Producenta;
 - uszkodzeń wynikłych z: przepięć w sieci energetycznej lub/i telekomunikacyjnej lub z podłączenia do sieci energetycznej w sposób niezgodny z instrukcją obsługi lub z powodu przyłączenia innych produktów, których podłączenie nie jest zalecane przez Producenta;
 - uszkodzeń wywołanych pracą bądź składowaniem Urządzenia w skrajnie niekorzystnych warunkach tzn. dużej wilgotności, zapaleniu, zbyt niskiej (mroź) bądź zbyt wysokiej temperaturze otoczenia. Szczegółowe warunki, w jakich dopuszczalne jest użytkowanie Urządzenia określa instrukcja obsługi;
 - uszkodzeń powstałych na skutek wykorzystywania akcesoriów niezalecanych przez Producenta
 - uszkodzeń spowodowanych wadliwą instalacją elektryczną użytkownika, w tym zastosowaniem niewłaściwych zabezpieczeń;
 - uszkodzeń wynikłych z zaniechania przez Klienta czynności konserwacyjnych i obsługowych przewidzianych w instrukcji obsługi;
 - uszkodzeń wynikłych ze stosowania nieoryginalnych, niewłaściwych dla danego modelu części zamiennych i wyposażenia, wykonywaniem napraw i przerobek przez osoby nieupoważnione;
 - usterek powstałych wskutek kontynuowania pracy niesprawnym Urządzeniem czy osprzętem.
 15. W zakres napraw gwarancyjnych nie wchodzi okresowe konserwacje i przeglądy Urządzenia, a w szczególności czyszczenia, regulacje, sprawdzania działania, korekta błędów obsługi lub programowania parametrów oraz inna czynności, do których wykonania powołany jest użytkownik (kupujący). Gwarancja nie obejmuje naturalnego zużycia elementów Urządzenia oraz innych części wymienionych w instrukcji użytkowania oraz dokumentacji technicznej posiadających określony czas działania.
 16. Jeśli rodzaj uszkodzenia produktu nie jest objęty gwarancją, Producent zastrzega sobie prawo usunięcia takiej usterki zgodnie z własnym uznaniem, dokonując naprawy uszkodzonej lub zniszczonej części lub umożliwiającej wejście w posiadanie końcowych do naprawy lub wymiany podzespółów.
 17. Gwarancja na sprzedany towar nie wyłącza, nie ogranicza ani nie zawiesza uprawnień kupującego wynikających z niezgodności towaru z umową.

Kit components

EN

Home Center Lite

Home Center Lite is the device used to control and manage FIBARO System. It communicates with up to 230 actors and sensors located in your house, via Z-Wave wireless communication protocol. With the user-friendly interface of Home Center Lite you can create advanced scenarios. Device is equipped with a new, faster recovery system which is able to store backups in the cloud.



Door / Window Sensor



FIBARO Door / Window Sensor is a battery powered, universal reed sensor, operating under the Z-Wave standard. The sensor expands the capabilities of the system by monitoring the opening of doors, windows and garage doors. It is used in automatic light control, access control and property protection systems. Its light and thin casing, available in 7 different colours, allows for discrete installation of the sensor.

Flood Sensor

FIBARO Flood Sensor is a universal, Z-Wave compatible, flood and temperature sensor, designed to be placed on a floor or on a wall with the flood sensor probes extended by a connected wire. Device can be battery (approx. 2 years) or VDC powered (12/24 VDC). The device has built-in LED indicator and acoustic alarm, and is also equipped with a tilt sensor, reporting tilt or movement of it. LED diode signals flood, operating mode or the Z-Wave network communication range.



Kit components

Motion Sensor

FIBARO Motion Sensor is a universal, Z-Wave compatible multi-sensor. This device has a built-in motion sensor, temperature sensor and light sensor. Additionally, through vibrations detection, it may detect tampering attempt or an earthquake. FIBARO Motion Sensor is battery powered, completely wireless, and its casing allows for quick and non-invasive installation on any surface. The eye of the sensor visually indicates motion, temperature level, operating mode or may inform about Z-Wave network range.



EN

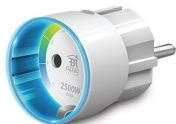
Smoke Sensor

FIBARO Smoke Sensor is an ultra-light, universal, battery powered optical smoke detector, operating under the Z-Wave standard, designed to be placed on the ceiling. Smoke alarm is signaled with a built-in siren, blinking LED indicator and by sending commands to Z-Wave network devices. Additionally, the device is equipped with a sensor, which may trigger an alarm after exceeding the specified temperature threshold.



Wall Plug

FIBARO Wall Plug is a universal, Z-Wave compatible, remotely controlled outlet adapter. This device may be applied wherever you want to control electrical devices with up to 2,5 kW load. Wall Plug is equipped with a power and energy metering function. It uses a LED ring to visualize the current load with colour changing illumination and current operating mode. This is the smallest and most attractive device of this type available in the world.

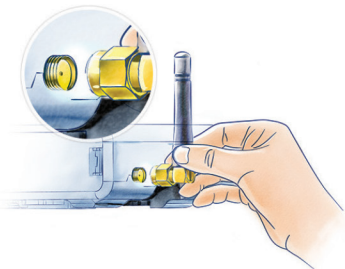


Home Center Lite start-up

EN

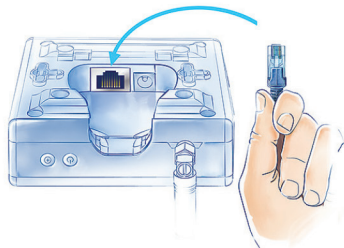
1. Connect antenna

Begin with connecting the antenna, turning the mounting screw clockwise.



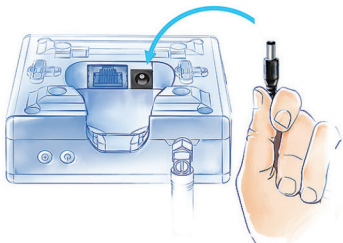
2. Connect Ethernet cable

Using the included Ethernet cable, connect Home Center Lite's LAN port to a router in order to connect the controller to internet.



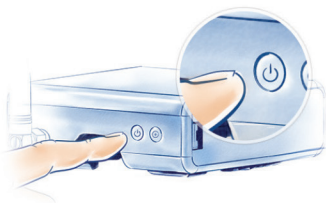
3. Connect power adapter

Connect the included power adapter to Home Center Lite and plug it to the mains socket.



4. Turn on Home Center Lite

Press the POWER button briefly. Your Home Center Lite will be ready to work in a second.



5. Download application

Download FIBARO native application on your Smartphone.



EN

6. Launch the application and log in Home Center Lite

Application will search through the network to find your Home Center Lite.

Log in using the default credentials:

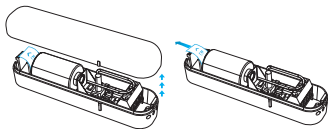
Login: admin

Password: admin

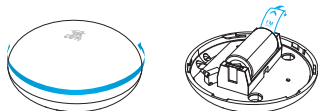
7. Prepare a device for inclusion

To include a battery powered device, open its casing and remove battery blocker.

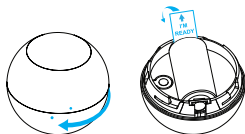
Door / Window Sensor and Smoke Sensor must be closed after that.



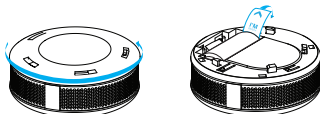
Door / Window Sensor



Flood Sensor



Motion Sensor



Smoke Sensor

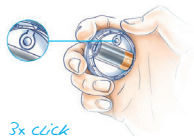
8. Launch inclusion mode

The device needs to be located nearby the Home Center Lite during the inclusion process.



9. Include devices into Home Center Lite

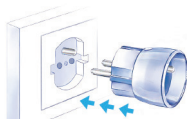
Perform the inclusion of selected device as shown below.
Repeat the same procedure to include another device.



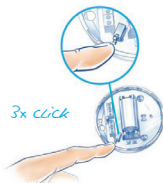
Motion Sensor



Door / Window Sensor



Wall Plug



Flood Sensor



Smoke Sensor

10. Device has been included

Wait until Home Center Lite has finished configuration of the device.
Then name your device and assign it to a room.

Warranty Terms and Conditions

1. The Guarantee is provided by FIBAR GROUP S.A. (hereinafter "Manufacturer"), based in Poznań, ul. Lotnicza 1; 60-421 Poznań, entered in the register of the National Court Register kept by the District Court in Poznań, VII Economic Department of the National Court Register, no. 553265, NIP 7811858097, REGON: 301595664.

2. The Manufacturer is responsible for equipment malfunction resulting from physical defects (manufacturing or material) of the Device during 12 months for business / 24 months for individual customers from the date of its purchase.

3. During the Guarantee period, the Manufacturer shall remove any defects, free of charge, by repairing or replacing (at the sole discretion of the Manufacturer) any defective components of the Device with new or regenerated components that are free from defects. When the repair proves impossible, the Manufacturer reserves the right to replace the device with a new or regenerated one, which shall be free from any defects and its condition shall not be worse than the original device owned by the Customer.

4. In special cases, when the device cannot be replaced with the device of the same type (e.g. the device is no longer available), the Manufacturer may replace it with a different device having technical parameters similar to the faulty one. Such activity shall be considered as fulfilling the obligations of the Manufacturer. The Manufacturer shall not refund money paid for the device.

5. The holder of a valid guarantee shall submit a guarantee claim through the guarantee service. Remember: before you submit a guarantee claim, contact our technical support using telephone or e-mail. More than 50% of operational problems are resolved remotely, saving time and money spent to initiating guarantee procedure. If remote support is insufficient, the Customer shall fill the guarantee claim form (using our website - www.fibar.com) in order to obtain claim authorization. When the guarantee claim form is submitted correctly, the Customer shall receive the claim confirmation with a unique number (Return Merchandise Authorization - RMA).

6. The claim may be also submitted by telephone. In this case, the call is recorded and the Customer shall be informed about it by a consultant before submitting the claim. Immediately after submitting the claim, the consultant shall provide the Customer with the claim number (RMA-number).

7. When the guarantee claim form is submitted correctly, a representative of the Authorized Guarantee Service (hereinafter as "AGS") shall contact the Customer.

8. Defects revealed within the guarantee period shall be removed not later than 30 days from the date of delivering the Device to AGS. The guarantee period shall be extended by the time in which the Device was kept by AGS.

9. A faulty device shall be provided by the Customer with complete standard equipment and documents proving its purchase.

10. Parts replaced under the guarantee are the property of the Manufacturer. The Guarantee for all parts replaced in the guarantee process shall be equal to the guarantee period of the original device. The guarantee period of the replaced part shall not be extended.

11. Costs of delivering the faulty device shall be borne by the Customer. For unjustified service calls, the Service may charge the Customer with travel expenses and handling costs related to the case.

12. AGS shall not accept a complaint claim only when:

- the Device was misused or the manual was not observed,

- the Device was provided by the Customer incomplete, without accessories or nameplate,

- it was determined that the fault was caused by other reasons than a material or manufacturing defect of the Device

- the guarantee document is not valid or there is no proof of purchase,

13. The Manufacturer shall not be liable for damage to property caused by defective device. The Manufacturer shall not be liable for indirect, incidental, special, consequential or punitive damage, or for any damage, including, inter alia, loss of profits, savings, data, loss of benefits, claims by third parties and any property damage or personal injuries arising from or related to the use of the Device.

14. The guarantee shall not cover:

- mechanical damage (cracks, fractures, cuts, abrasions, physical deformations caused by impact, falling or dropping the device or other object, improper use or not observing the operating manual);

- damage resulting from external causes, e.g.: flood, storm, fire, lightning, natural disasters, earthquakes, war, civil disturbance, force majeure, unforeseen accidents, theft, water damage, liquid leakage, battery spill, weather conditions, sunlight, sand, moisture, high or low temperature, air pollution;

- damage caused by malfunctioning software, attack of a computer virus, or by failure to update the software as recommended by the Manufacturer;

- damage resulting from: surges in power supply and/or telecommunication network, improper connection to the grid in a manner inconsistent with the operating manual, or from connecting other devices not recommended by the Manufacturer.

- damage caused by operating or storing the device in extremely adverse conditions, i.e. high humidity, dust, too low (freezing) or too high ambient temperature. Detailed permissible conditions for operating the Device are defined in the operating manual;

- damage caused by using accessories not recommended by the Manufacturer

- damage caused by faulty electrical installation of the Customer, including the use of incorrect fuses;

- damage caused by Customer's failure to provide maintenance and servicing activities defined in the operating manual;

- damage resulting from the use of spurious spare parts or accessories improper for given model, repairing and introducing alterations by unauthorized persons;

- defects caused by operating faulty Device or accessories.

15. The scope of the guarantee repairs shall not include periodic maintenance and inspections. In particular cleaning, adjustments, operational checks, correction of errors or parameter programming and other activities that should be performed by the user (Buyer). The guarantee shall not cover natural wear and tear of the Device and its components listed in the operating manual and in technical documentation as such elements have a defined operational life.

16. If a defect is not covered by the guarantee, the Manufacturer reserves the right to remove such defect at its sole discretion, repairing the damaged or destroyed parts or providing components necessary for repair or replacement.

17. This guarantee shall not exclude, limit or suspend the Customer rights when the provided product is inconsistent with the purchase agreement.

EN

Prvky sady

Home Center Lite

Home Center Lite je zařízení určené k ovládání a správě systému FIBARO. Komunikuje s až 230 aktory a senzory ve vašem domově, využívá k tomu protokol Z-Wave. Díky intuitivnímu rozhraní Home Center Lite můžete vytvářet pokročilé scény. Zařízení je vybaveno novým a rychlejším systémem obnovy, který je schopen ukládat zálohy do cloudu.



CS

Door / Window Sensor



FIBARO senzor na okna a dveře je napájen z baterie a pracuje na standardu Z-Wave. Senzor rozšiřuje možnosti systému o sledování stavu dveří, oken či garážových vrat. Používá se k tomu automatickému ovládní osvětlení, řízení přístupu a ochraně nemovitostí. Díky tomu, že je tento kompaktní senzor dostupný v 7 různých barvách, je možné nainstalovat téměř neviditelně.

Flood Sensor

FIBARO senzor zaplavení je univerzální, Z-Wave kompatibilní, čidlo zaplavení a teploty. Je určen k umístění na podlahu či na stěnu s připojenými sondami. Zařízení je možné napájet z baterie (vydrží zhruba 2 roky), nebo stejnosměrným proudem 12/24 V. Senzor má zabudovaný LED indikátor a zvukový alarm a je také vybaveno detekcí náklonu, takže zjistí, když jej někdo přemístí. LED hlásí zaplavení, stav senzoru či dosah Z-Wave sítě.



Prvky sady

Motion Sensor

FIBARO pohybové čidlo je univerzální, Z-Wave kompatibilní, vícenásobný senzor. Toto zařízení má zabudovanou detekci pohybu, čidlo teploty a osvětlení. Navíc také, díky otřesovému čidlu, dokáže zjistit neoprávněný pohyb s čidlem, anebo zemětřesení. Pohybové čidlo je díky napájení z baterie kompletně bezdrátové a je tak možné jej nainstalovat prakticky kdekoli a to bez zásahů do stěn. Oko senzoru barevně indikuje pohyb, teplotu, stav senzoru či dosah Z-Wave sítě.



CS

Smoke Sensor



FIBARO detektor kouře je extra malý, z baterie napájený, optický kouřový detektor na standardu Z-Wave. Je určen k instalaci na strop. Zjištění kouře je signalizováno zvukovou sirénou, blikající LED a posláním příkazů na další Z-Wave zařízení. Navíc je detektor vybaven teplotním čidlem, které hlásí alarm při překročené teplotě.

Wall Plug

FIBARO zásuvka je univerzálně dálkově ovladatelná zásuvka kompatibilní se Z-Wave. Může být použita k ovládání libovolných elektrických zařízení s maximálním odběrem 2500 W. Zásuvka také umí měřit spotřebu elektrické energie. Používá světelný LED kruh k zobrazení aktuálního odběru. Jde o nejmenší zařízení tohoto typu na světě.

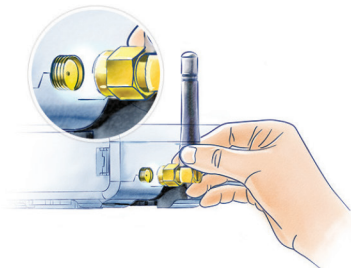


Zapojení Home Center Lite

1. Připojte anténu

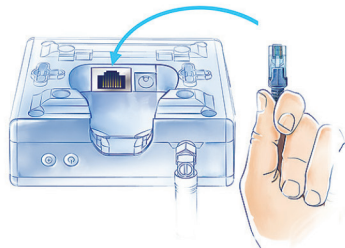
Začněte s připojením antény, točte šroubem ve směru hodinových ručiček.

CS



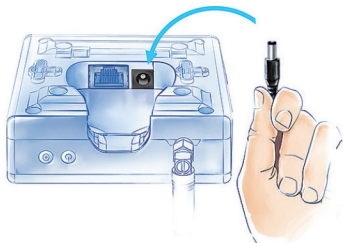
2. Připojte Ethernetový kabel

Za použití dodaného Ethernet kabelu připojte Home Center Lite ke svému routeru – aby mohla na internet.



3. Připojte napájecí zdroj

Zapojte příbalený napájecí zdroj k Home Center Lite a poté do elektrické zásuvky.



4. Zapněte Home Center Lite

Krátce stiskněte tlačítko POWER. Vaše Home Center Lite bude během chvilky připravena.



5. Stáhněte si aplikaci

Stáhněte si aplikaci FIBARO pro svůj telefon či tablet.



CS

6. Spustíte aplikaci a přihlašte se do Home Center Lite

Aplikace prohledá vaši síť a najde vaše Home Center Lite.

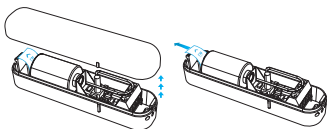
Přihlašte se pomocí výchozího jména a hesla:

Jméno: admin

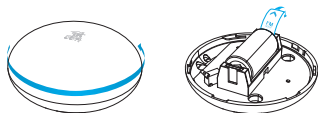
Heslo: admin

7. Nachystejte se na přihlašování zařízení

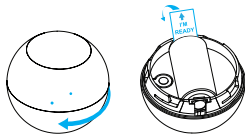
Bateriové zařízení přihlásíte tak, že jej otevřete a vyndáte chránič baterie. Senzor na okna a dveře a detektor kouře musí být poté zavřeny.



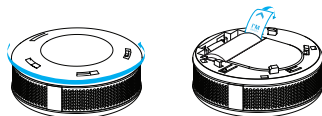
Door / Window Sensor



Flood Sensor



Motion Sensor



Smoke Sensor

8. Spustíte režim přihlašování

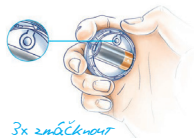
Zařízení musí být blízko Center Lite během procesu přihlašování.



CS

9. Přihlášení zařízení k Home Center Lite

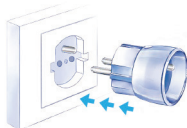
Provedte přihlášení vybraných zařízení, jak je ukázáno níže. Stejný postup opakujte pro všechna vaše zařízení.



Motion Sensor



Door / Window Sensor



Wall Plug



Flood Sensor



Smoke Sensor

10. Zařízení bylo přidáno

Čekejte, dokud Home Center Lite nedokončí konfiguraci zařízení. Poté si pojmenujte svoje zařízení a přiřadte jej do místnosti.

Záruční podmínky

1. Záruka je poskytována společností FIBAR GROUP S.A. (dále jen „výrobce“), sídli v Poznani, ul. Lotnicka 1; 60-421 Poznan, a vedené v National Court Register pod správou District Court in Poznan, VIII Economic Department of the National Court Register, no. 553265, NIP 7811858097, REGON: 301595664.

2. Výrobce je zodpovědný za seřazení zařízení způsobené fyzickými vadami (ať již výrobními nebo materiálovými) po dobu 12 měsíců po fremini zakázky a 24 měsíců po souložení zákazník. A to od data nřaku.

3. Během záruční doby výrobce na svoje nřkady odstraní jakýkoliv vadu, a to ať již opravou nebo výměnou (dle rozhodnutí výrobce) jakéhokoli kusu zařízení za nový kus nebo obnovený kus, které je zcela bez vad. Pokud je oprava nemožná, tak si výrobce vyhrazuje právo nahradit zařazení novým nebo obnoveným kusem, který nebude mít žádné vady a jeho stav nebude horší než stav originálního zařízení vstředného zákazník.

4. Ve speciálních případech, kdy zařazení nebude možné nahradit zařazením stejného typu (např. zařazení již nebude dostupné), tak jej výrobce může nahradit jiným zařazením s podobnými technickými parametry. Tato činnost je považována za splnění povinnosti výrobce. Výrobce v tomto případě nebude zákazníkovi vracet zaplacené peníze.

5. Mějte platné záruky poslati záruční požadavek na reklamační oddělení. Pamatujte: předtím než pošlete reklamační požadavek, kontaktujte telefonicky nebo emailem naši technickou podporu. Více než 50 % problémů je vyřešeno na dálku, což vám ušetří čas i peníze. Pokud vzdálená podpora nestačí, tak vyplíte reklamační protokol (dostupný na webu www.fibar.cz) pro ekonomické číslo reklamace (Return Merchandise Authorization – RMA).

6. Požadavek je možné také zadat telefonicky. V tomto případě je hovor nahrazen a zákazník o tom bude informován v průběhu hovoru. Okamžitě po zadání reklamační žádosti zákazník obdrží unikátní číslo reklamace (číslo RMA).

7. V případě, že je reklamační žádost podána správně, bude zákazník kontaktovat autorizované servisní středisko (dále jen „AGS“).

8. Vady nastlé během záruční doby budou odstraněny do 30 dnů od doručení zařazení do AGS. Záruční doba je prodloužena o dobu pobytu zařazení v AGS.

9. Vádne zařazení je nutné dodat s běžným příslušenstvím a dokumentací, která dokazuje jeho nřak.

10. Části vyměněné v rámci záruky jsou majetkem výrobce. Záruka na všechny vyměněné součástky je stejná jako záruka na originální zařazení. Záruční doba vyměněných zařazení není prodloužena.

11. Nřklady na doručení vadného zařazení výrobci jsou nřkladem zákazník. Za neoprávněné servisní hovory může být zákazníkovi nřutován poplatek a cestovní nřklady.

12. AGS neuzná záruku v následujících případech:

- zařazení bylo užíváno nesprávně či v rozporu s dokumentací;
- zařazení bylo zákazníkem dodáno nekompletně, bez příslušenství;
- bylo zřetno, že chyba zařazení byla způsobena jinak než materiálovou či výrobní vadou zařazení;
- záruční dokument je neplatný, nebo nebyl dodán důkaz o koupi.

13. Výrobce není zodpovědný za škody způsobené vadným zařazením. Výrobce není zodpovědný vadějí, náhodné speciální, následné či trestní škody či za jakékoliv škody zahrnují kromě jiného zřátu zisků, úspor, dat či zřátu výhod, nřkrovených třetí stranou a ani žádné poškození majetku či osoby vzniklé nebo vztážená k použití zařazení.

14. Záruka nekyje:

- mechanické poškození (prasknutí, rozřřtění, požezání, odření, fyzické deformace způsobené nřrazem, pádem či upuřřením zařazení na jiný objekt, nesprávným či nedovoleným použitím);
 - poškození plynuoci z vnější příčiny, např. záplavy, bouře, ohně, blesku, přírodní pohromy, zamřřesení, války, občanských nepokojů, vyřší síly, nepřítváčitelných událostí, krádeže, poškození vodou, vyřčením baterie, extrémního počasi, slunečního svitu, pisku, vlhkosti, nízké či vysoké teploty, znečiřtění vzduchu;
 - poškození způsobené vadným softwemem, útokem počítačového viru, nebo neoprávněným upuřřením softwemem;
 - poškození vzniklé předtím v elektrické síti či telekomunikační síti, nesprávné připojení k síti, které není v souladu s nřvodem, nebo z připojení jiných zařazení, která nejsou doporučena výrobcem;
 - poškození způsobená provozováním nebo skladováním zařazení v extrémně nepřítváčelných podmínkách, např. vysoká vlhkost, prach, příliš nízká nebo příliš vysoká teplota prostředí. Detailní informace o provozních podmínkách zařazení naleznete v nřvodu k zařazení;
 - poškození způsobené příslušenstvím, které není doporučeno výrobcem;
 - poškození způsobené vadnou elektrickou instalací, a to včetně použití nesprávných jističů;
 - poškození způsobená zákazníkem, který neposkytl zařazení potřebnou údržbu dle nřvodu;
 - poškození plynoucí z použití nepůvodních náhradních dílů či nesprávného příslušenství pro daný model, opravy či jiného pozměňování neautorizovanou osobou;
 - vady způsobené používáním vadného zařazení či příslušenství.
15. Rozsah záruční opravy nezahrnuje pravidelnou údržbu a prohlídky, obzvláště pak čištění, přizpůsobení, pravidelné kontroly, opravy chyb či parametrů a další aktivity, které mají být prováděny zákazníkem. Záruka se nevztahuje na běžné opřebení a jeho součástí zmíněné v nřvodu a technické dokumentaci, protože tyto prvky mohou omezenou životnost.
16. Pokud není vada křta zárukou, výrobce si vyhrazuje právo odstranit tuto vadu dle vlastního uvážení, ať již opravou vadných částí či zničením částí nebo poskytnutím náhradních dílů nezbytných pro opravu.
17. Tato záruka nevylučuje ani nřmezující práva zákazník v případě, že poskytnutý produkt je v rozporu s kupní smlouvou.

CS

Contenu du kit

Home Center Lite

Le Home Center Lite est le dispositif utilisé pour contrôler et gérer le Système FIBARO. Il communique jusqu'à 230 actionneurs et capteurs situés dans votre maison, par l'intermédiaire du protocole de communication sans fil Z-Wave. Avec l'interface conviviale du Home Center Lite, vous pouvez créer des scénarios avancés. L'appareil est équipé avec un tout nouveau système de récupération, plus rapide, qui est capable de stocker les sauvegardes dans le cloud.

FR



Door / Window Sensor

Le module Door / Window Sensor FIBARO est un capteur d'ouverture magnétique sans fil alimenté par piles, compatible avec le standard Z-Wave. Le capteur étend les capacités du système en surveillant l'ouverture des portes, des fenêtres ou des portes de garage. Il est utilisé dans les systèmes de commande automatique des éclairages, de contrôle d'accès, et de protection des biens et des personnes. Son boîtier léger et mince, disponible en 7 couleurs différentes, permet une installation discrète.



Flood Sensor

Le FIBARO Flood Sensor est un détecteur universel, compatible avec le standard Z-Wave, qui détecte une inondation et mesure la température. Destiné à être placé au sol, ou sur un mur avec sa sonde filaire de détection d'inondation, ce dispositif fonctionne avec une pile (d'une durée de vie estimée à 2 ans environ) et peut également être branché au réseau d'alimentation (12 ou 24 VDC). Il est équipé d'un indicateur LED et d'une alarme sonore, ainsi que d'un capteur d'inclinaison, informant sur son mouvement ou renversement. L'indicateur LED signale toute détection d'inondation, l'état du système et peut également fonctionner comme un testeur de portée du réseau Z-Wave.



Contenu du kit

Motion Sensor

Le FIBARO Motion Sensor est un détecteur de mouvement multifonctions compatible avec le standard Z-Wave. Ce dispositif permet de détecter tout mouvement dans une pièce, et de mesurer la température et la luminosité. En plus, par sa capacité de détection des vibrations, il permet de détecter toute tentative de sabotage ou un tremblement de terre. Le FIBARO Motion Sensor est alimenté par batterie, totalement sans fil, et son boîtier permet une installation rapide et non invasive sur toute surface. L'œil du capteur indique visuellement les mouvements, la température, le mode de fonctionnement et peut également devenir un testeur de portée du réseau Z-Wave.



FR

Smoke Sensor

Le FIBARO Smoke Sensor est un détecteur de fumée optique universel ultraléger, alimenté par batterie, compatible avec le standard Z-Wave, et destiné à être placé au plafond. La détection de fumée est signalée par une émission sonore et un clignotement de la diode LED, et par l'envoi de commandes aux éléments du réseau Z-Wave. Ce dispositif est également équipé d'un capteur de température interne qui, lui aussi, passé un seuil, peut déclencher l'alarme.



Wall Plug

Le FIBARO Wall Plug est une prise commandée universelle, compatible avec le standard Z-Wave, contrôlable à distance. Ce périphérique peut être branché partout où vous souhaitez commander un appareil électrique, d'une puissance maximale de 2,5 kW. La Wall Plug est équipé de fonctions de mesure de puissance et de consommation électrique. Il utilise un anneau LED dont la couleur change pour visualiser la consommation et l'état du dispositif. Ce dispositif est le plus petit et le plus attrayant de ce type, disponible dans le monde entier.

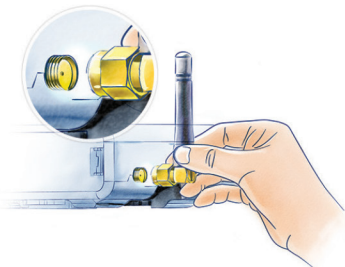


Home Center Lite

1. Connexion de l'antenne

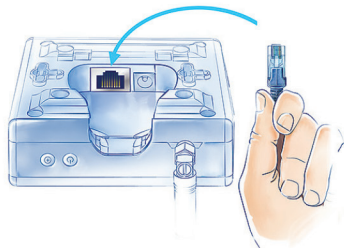
Commencez par connecter l'antenne. Pour cela, placez-la et tournez la vis dans le sens des aiguilles d'une montre.

FR



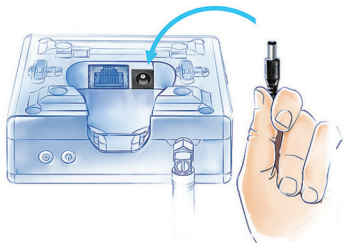
2. Connexion du câble réseau

A l'aide du câble réseau fourni, connectez le port Ethernet du Home Center Lite au routeur pour pouvoir brancher le contrôleur à Internet.



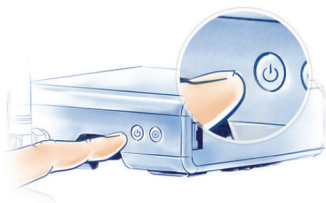
3. Connexion de l'adaptateur secteur

Connectez l'adaptateur secteur fourni au Home Center Lite et branchez-le à une prise électrique.



4. Mise en marche du Home Center Lite

Appuyez brièvement sur la touche POWER. Après quelques secondes votre Home Center Lite sera prêt à être utilisé!



5. Télécharger l'application

Téléchargez l'application native FIBARO sur votre smartphone.



FR

6. Lancer l'application et se connecter au Home Center Lite

L'application va rechercher sur votre réseau pour trouver votre Home Center Lite.

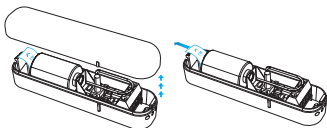
Connectez-vous en utilisant les paramètres par défaut:

Utilisateur: admin

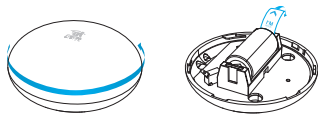
Mot de passe: admin

7. Préparer un périphérique pour l'inclusion

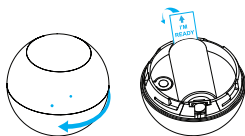
Pour inclure un périphérique alimenté par batterie, ouvrir son couvercle et retirer la languette de protection de la batterie. Le détecteur d'ouverture et le détecteur de fumée doivent être fermés après cela.



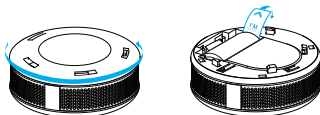
Door / Window Sensor



Flood Sensor



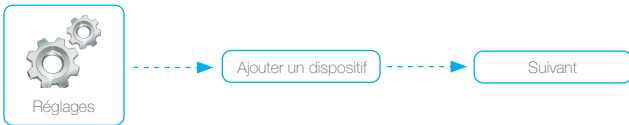
Motion Sensor



Smoke Sensor

8. Lancer le mode inclusion

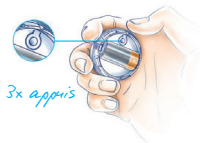
Assurez-vous que le dispositif se trouve à proximité immédiate du Home Center Lite pendant le processus d'inclusion.



FR

9. Inclure les périphériques dans le Home Center Lite

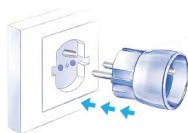
Effectuez l'inclusion des périphériques tel que présenté ci dessous.
Répétez la même procédure pour inclure d'autres périphériques.



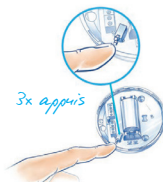
Motion Sensor



Door / Window Sensor



Wall Plug



Flood Sensor



Smoke Sensor

10. Les périphériques ont été inclus

Attendre jusqu'à ce que le Home Center Lite ait terminé la configuration du périphérique.
Ensuite donnez un nom à votre périphérique et assignez le à une pièce.

Conditions de la garantie

1. La qualité du dispositif est garantie par FIBAR GROUP S.A. ("Fabricant") avec siege a Poznań, ul. Lotnicza 1; 60-421 Poznań, enregistrée dans le Registre Judiciaire National dirigé par le Tribunal de District de Poznań, Département VIII de Commerce du Registre Judiciaire National sous le numéro: 553265, NIF 7811856097, REGON: 30159564.

2. Le Fabricant est responsable pour tout fonctionnement défectueux du dispositif résultant de défauts physiques (du matériel ou du processus de fabrication) inhérents à ce dispositif dans les délais de la date de sa vente pour un client particulier.

3. Dans la période de la garantie, le garant s'oblige à éliminer gratuitement tout défaut détecté en réparant ou en échangeant (selon le choix exclusif du Garant) tout élément du dispositif défectueux par un élément neuf ou réparé et sans aucun défaut. Si la réparation n'est pas envisageable, le garant se réserve le droit d'échanger le dispositif défectueux par un exemplaire neuf ou réparé et sans aucun défaut tout état fût physique ne serait pas pire que celui qui est priorisé du client.

4. Dans des cas particuliers (ex. indisponibilité du même type de dispositif dans son offre commerciale) ou si s'avérait impossible changer le dispositif par un autre exemplaire du même type, le garant pourra le changer par un autre, dont les paramètres techniques seraient les plus proches à ceux du dispositif original. Ce type d'action sera considéré comme une réalisation correcte des obligations du garant. Le Garant ne rembourse pas le dispositif qui lui a été acheté.

5. Le titulaire d'un document de garantie valable peut présenter une demande au titre de la garantie par l'intermédiaire du service de garantie. A retenir: avant de présenter une demande au titre de la garantie, SVP, appelez notre ligne bleue technique ou consultez - nous sur notre site internet via l'onglet "service technique". Dans la majorité des cas, les problèmes des utilisateurs sont résolus à distance, ce qui permet d'éviter toute perte de temps et d'encourir des frais au titre d'une mise en marche de la procédure de garantie inexistante. Si l'il n'est pas possible résoudre votre problème a distance nous allons vous demander de bien vouloir remplir un formulaire de demande d'intervention pour y être autorisé sur notre site web www.fibargroup.com . Si votre demande d'intervention est correcte vous allez recevoir un accusé de réception et un numéro de demande unique (RMA).

6. Il existe également la possibilité de le demander par téléphone. Dans ce cas la note entré dans une enregistré et le consultant vous en informera avant de recevoir votre demande d'intervention. Immédiatement après l'avis reçu, le consultant vous donnera votre numéro unique de demande (RMA).

7. Une fois votre demande correctement reçue, le représentant du fabricant de service de garantie autorisé (appelé plus loin le "ASG") vous contactera pour fixer une date et lieu de la visite des techniciens qui vont vérifier le fonctionnement du dispositif installé chez vous avec votre présence.

8. Tout défaut détecté au cours de la validité de la garantie sera éliminé dans les 30 jours au maximum, en comptant depuis la date de la mise à disposition du dispositif dans le ASG. Sa période de garantie sera prolongée pour le temps égal à celui de sa mise à disposition dans l'ASG.

9. Le client doit mettre à disposition le dispositif qu'il a réclamé, complet, avec ses éléments standard et les documents correspondant son achat.

10. Les parts échangés dans le cadre de la garantie restent propriété du fabricant. Toutes les pièces changées dans le cadre du processus de réclamation seront garanties pour la même période que celle de la garantie de base du dispositif. Cette période ne sera pas prolongée.

11. Les frais des déplacements ou du transport du dispositif réclamé vers le fabricant sont à la charge du client. Si les techniciens ont été appelés sans fondement, le fabricant pourra vous faire assumer les frais de déplacement avec d'autres frais liés pour la clarification du cas.

12. L'ASG n'acceptera pas votre réclamation dans les cas suivants seulement:
- si le dispositif a été utilisé de manière différente que celle prévue et déterminée dans le Guide d'utilisateur,

- si le client a mis à sa disposition un dispositif incomplet, sans éléments, sans plaque nominale,
- si l'origine du défaut est autre que celle du matériel ou de fabrication, inhérents du dispositif,

- si le document de garantie n'est pas valable ou il manque une preuve de son achat.
13. Le garant n'est pas responsable des dommages dans les biens causés par son dispositif défectueux. Le Garant ne pourra pas être tenu responsable pour toute perte indirecte, collatérale, particulière, résultante, ni pour les pertes morales, ni pour les dommages, y compris les pertes des bénéfices, économiques, données, profits, demandes de tierces personnes et toute perte de biens personnels qui résulterait de l'utilisation de ce dispositif ou qu'il en serait lié.

14. La garantie de la qualité n'inclue pas:
- Des défauts mécaniques (cassure, rupture, coupure, déformation),
déformations physiques résultant des coups, chute du dispositif lui-même ou des objets sur le dispositif ou bien d'une exploitation autre que celle définie dans le Guide d'utilisateur;

- Des endommagements résultant des causes et facteurs externes, par exemple: inondations, orages, incendies, coups de foudre, accidents de la nature, tremblements de terre, guerres, mouvements sociaux, force majeure, accidents, vols, inondations par un liquide, fuites du liquide des piles, conditions atmosphériques, action des rayons solaires, sable, humidité, températures hautes et basses, pollution atmosphérique;

- Des dommages résultant des logiciels fonctionnant incorrectement, comme résultat d'une attaque d'un virus ou faute d'actualisation des logiciels recommandée par son fabricant;

- Des dommages résultant de: surtensions du réseau électrique et/ou de télécommunication ou bien d'une connexion au réseau d'une autre forme que celle recommandée dans les guides d'utilisation ou pour avoir raccordé d'autres produits non recommandés par le fabricant;

- Le fait de travailler ou maintenir le dispositif dans des conditions extrêmes, soit dans les milieux très humides, poussiéreux, températures basses (gelées) ou trop hautes. Vous allez retrouver les conditions dans lesquelles on peut utiliser ce dispositif dans votre Guide d'utilisateur;

- Tout défaut qui ait lieu a cause de l'utilisation des accessoires autres que ceux recommandés par le fabricant;

- Résultat d'une installation électrique défectueuse de l'utilisateur, y compris quand il a utilisé des fusibles inappropriés;

- Les défauts résultant de la non réalisation des tâches de maintien et de service prévus dans le Guide d'utilisateur;

- Les défauts causés par une utilisation des pièces d'échange non appropriées ou non originales pour votre modèle particulier, par des interventions et modifications des personnes non autorisées; - Les défauts causés par le fait d'avoir continué à travailler avec le dispositif ou matériel défectueux.

15. Ne rentrent pas dans le cadre des interventions au titre de la garantie les travaux de maintien périodiques, ni les contrôles du dispositif et, en particulier, nettoyage, régulation, contrôle du fonctionnement, corrigé des erreurs d'utilisation ou la configuration des paramètres ainsi que toute autre activité dont le responsable est l'utilisateur (client). La garantie n'inclue pas l'usure naturelle des éléments du dispositif ainsi que celle des autres pièces mentionnées dans le Guide d'utilisateur ou dans la documentation technique dont le cycle de vie est bien déterminé.

16. Si le type de dommage du produit ne rentre pas dans le cadre de la garantie, le Fabricant se réserve le droit d'éliminer le défaut à son gré, en réparant la pièce endommagée ou détruite ou bien en permettant l'acquisition des éléments indispensables pour la réparation ou échange.

17. La garantie pour la marchandise vendue n'exclue pas, ne limite pas, ni suspend les droits de l'acquéreur résultant de toute incompatibilité de cette marchandise avec ce qui a été convenu.

FR

Kit componenten

Home Center Lite

Home Center Lite is het apparaat dat wordt gebruikt om het FIBARO System te controleren en te beheren. Het communiceert via het Z-Wave draadloze communicatie protocol met maximaal 230 actoren en sensoren in uw huis. Via de gebruiksvriendelijke interface van de Home Center Lite kunt u geavanceerde scenario's creëren. De Home Center Lite is voorzien van een nieuw, snel recovery systeem dat in staat is uw back-ups in de cloud op te slaan.



Door / Window Sensor



FIBARO Door / Window Sensor is een batterij gevoede, universele magneet sensor en werkt onder de Z-Wave standaard. De sensor geeft extra mogelijkheden voor controle bij opening van deuren, ramen en garagedeuren. En wordt o.a. gebruikt voor de automatische lichtregeling, toegangscontrole of beveiliging oplossingen. De lichte en kleine behuizing is verkrijgbaar in 7 verschillende kleuren voor een opvallende montage.

Flood Sensor

FIBARO Flood sensor is een universele, Z-Wave compatibele, overstroming en temperatuursensor die op een vloer geplaatst of met gebruik van optionele sensor probes aan de wand gemonteerd kan worden. Het apparaat werkt op batterijspanning (met bijgesloten batterij levensduur ong. 2 jaar) of via een optionele 12/24 V spanningbron. De sensor heeft een ingebouwde LED-indicator, akoestisch alarm en is uitgerust met een tilt sensor die een directe rapportage of alarm geeft bij beweging of optillen van de sensor. De LED indicator geeft een visueel signaal bij detectie van water, bedrijf status of het Z-Wave netwerk communicatie bereik.



Kit componenten

Motion Sensor

FIBARO Motion Sensor is een universele, Z-Wave compatibele multi-sensor. Dit apparaat heeft een ingebouwde bewegingssensor, temperatuursensor, lichtsensor en kan bovendien, door middel van trillings detectie, een sabotage poging of zelfs aardbevingen detecteren. FIBARO Motion Sensor werkt met de bijgesloten batterijen volledig draadloos en de unieke behuizing zorgt voor een snelle en gemakkelijke installatie op elk oppervlak. Het oog van de sensor geeft u een visuele indicatie bij beweging, temperatuur niveau of bedrijf status en kan u informeren over het Z-Wave netwerk bereik.



NL

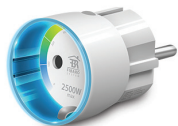
Smoke Sensor

FIBARO Smoke Sensor is een ultra lichte, universele, batterij gevoede optische rookmelder, communiceert via de Z-Wave standaard en ontworpen om aan het plafond te worden gemonteerd. Rook detectie wordt gesignaleerd door de ingebouwde sirene, knipperende LED-indicator en door het sturen van opdrachten naar overige Z-Wave netwerkapparaten. Bovendien is het apparaat voorzien van een sensor die een alarm kan activeren bij overschrijding van de gespecificeerde temperatuurdrempel.



Wall Plug

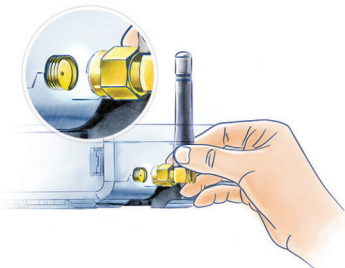
FIBARO Wall Plug is een universele, Z-Wave compatibel, op afstand bedienbare, stopcontact adapter. Dit apparaat kan overal worden toegepast waar u elektrische apparaten (van maximaal 2,5 kW) wilt bedienen. De tussenstekker is tevens uitgerust met een energie meting functie. Het maakt gebruik van een LED- ring om de bedrijfsstatus en de huidige belasting d.m.v. kleur veranderende verlichting te visualiseren. Dit technische hoogstandje is de kleinste en meest aantrekkelijke tussenstekker ter wereld.



Home Center Lite opstarten

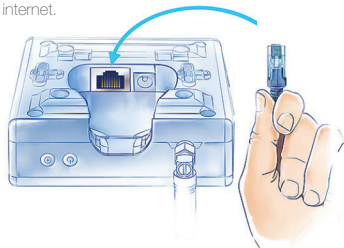
1. Aansluiten van de antenne

Begin met het aansluiten van de antenne, draai deze vast met de klok mee.



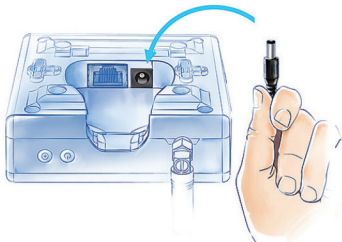
2. Bevestig de Ethernet kabel

Met behulp van de meegeleverde Ethernet kabel sluit u de LAN poort van de Home Center Lite aan op uw router om de controller te verbinden met het internet.



3. Bevestig de stroom adapter

Bevestig de meegeleverde stroom adapter aan de Home Center Lite en stop deze in het stopcontact.



4. Home Center Lite aanzetten

Druk zachtjes eenmaal op de POWER knop van de Home Center Lite, deze zal na een paar seconden klaar zijn met opstarten.



5. Download de Applicatie

Download de FIBARO Applicatie op uw Smartphone.



6. Start de Applicatie en log in op de Home Center Lite

De Applicatie zal uw netwerk doorzoeken om uw Home Center Lite te vinden.

Log in met deze standaard waarden:

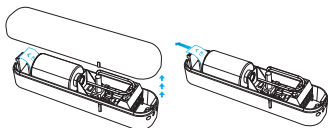
Login: admin

Password: admin

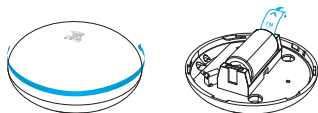
NL

7. Aanmelden van een apparaat voorbereiden

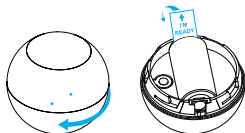
Om een batterij gevoed apparaat aan te melden, opent u de behuizing en verwijdert de batterij blokker. De behuizing van de Door/Window Sensor en Smoke Sensor moeten hierna weer gesloten worden.



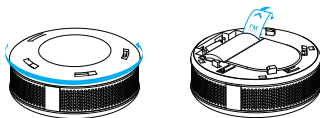
Door / Window Sensor



Flood Sensor



Motion Sensor



Smoke Sensor

8. Een apparaat toevoegen

Het apparaat dient dichtbij de Home Center Lite gehouden te worden tijdens de aanmeld procedure.



NL

9. Toevoegen van de apparaten aan de Home Center Lite

Volg de aanmeldprocedure van het geselecteerde apparaat zoals hieronder aangegeven. Herhaal de zelfde procedure om een ander apparaat toe te voegen.



Motion Sensor



Door / Window Sensor



Wall Plug



Flood Sensor



Smoke Sensor

10. Apparaat is toegevoegd

Wacht totdat de Home Center Lite klaar is met configureren van het apparaat. Hierna geeft u uw apparaat een naam en wijst hem toe aan een ruimte.

Garantievoorwaarden

1. De Garantie wordt gegeven door FIBAR GROUP S.A. (hierna genoemd "Fabrikant"), gevestigd in Poznan, ul. Lotnicza 1; 60-421 Poznan, geregistreerd in het register van de National Court Register kept by the District Court in Poznan, VIII Economic Department of the National Court Register, no. 553265, NIP 7811858097, REGON: 30159664.

2. De Fabrikant is verantwoordelijk voor defecten aan de apparatuur als gevolg van fysieke gebreken (productie of materiaal) van het apparaat gedurende, 24 maanden (bedrijven 12 maanden), vanaf de datum van aankoop.

3. Gedurende de Garantieperiode zal de Fabrikant, eventuele gebreken, kosteloos repareren, door reparatie of vervanging van (naar goeddunken van de Fabrikant) alle defecte onderdelen van het apparaat met nieuwe of geregenereerde componenten die vrij van gebreken zijn. Wanneer het repareren onmogelijk is, behoudt de fabrikant zich het recht voor het apparaat te vervangen door een nieuw of geregenereerd exemplaar welke vrij zal zijn van gebreken en haar toestand niet erger is dan het oorspronkelijke apparaat welke door klant is ingeleverd.

4. In bijzondere gevallen, wanneer het apparaat niet kan worden vervangen door een toestel van hetzelfde type (bijvoorbeeld als het apparaat niet meer beschikbaar is in het commerciële aanbod), zal de Fabrikant het toestel vervangen voor een gelijkwaardig exemplaar, dergelijke activiteiten worden geacht als voldoende nakoming van de verplichtingen. Garantie is niet gehouden om geld terug te betalen.

5. De houder van een geldige fabrikant heeft een garantie vordering door middel van de garantie service. Vergoet niet voordat u een garantie claim indient contact op te nemen met onze technische support via telefoon of e-mail. Meer dan 50% van de operationele problemen worden op afstand opgelost. Als ondersteuning op afstand onvoldoende is, zal de klant de garantieclaim in moeten dienen (via de website – www.fibargroup.com). Wanneer de garantieclaim correct is ingediend zal de klant een bevestiging met een uniek nummer ontvangen (Retail Merchandise Authorisation RMA).

6. De garantieclaim kan tevens telefonisch worden ingediend. In dit geval wordt het gesprek opgenomen en de klant zal worden geïnformeerd door een consultant, onmiddellijk na het indienen van de claim zal de consultant de klant een claim nummer verstrekken (RMA nummer).

7. Wanneer het garantie claim formulier correct is ingediend zal een vertegenwoordiger van de klantenservice (hierna te noemen AGS) contact opnemen met de klant.

8. Gebreken onthuld binnen de garantietijd worden verwijderd uiterlijk 30 dagen na de datum van het leveren van het apparaat aan AGS. De garantieperiode wordt verlengd met de tijd waarin het apparaat werd gehouden door AGS.

9. Het defecte apparaat wordt verstrekt door de klant met complete standaardrusting en documenten waaruit de aankoop blijkt.

10. Onderdelen vervangen onder garantie zijn het eigendom van de Fabrikant. De garantie voor alle onderdelen vervangen in het garantie proces is gelijk aan de garantieperiode van het oorspronkelijke apparaat. De garantietijd van het vervangen onderdeel wordt niet verlengd.

11. Kosten voor het aansluiten van het defecte apparaat worden gedragen door de klant. Voor onrechtvaardige service calls, kan de dienst kosten doorberekenen.

12. AGS zal een klant niet accepteren indien:

- het apparaat werd misbruikt of de handeling niet in acht is genomen,
- het apparaat onveilig zonder toebehoren of naamplaat werd geleverd.

- werd vastgesteld dat de storing werd veroorzaakt door andere redenen dan een materiaal of fabricagefout van het materiaal.

- het garantie document niet geldig is of er geen aankoopbewijs beschikbaar is.

13. De Fabrikant is niet aansprakelijk voor schade aan eigendom veroorzaakt door defecte apparatuur. De Fabrikant is niet aansprakelijk voor indirecte, incidentele, speciale, gevolgschade of punitive schade of voor enige schade, met inbegrip van onder meer het verlies van winsten, besparingen, gegevens, verlies van voordelen, aanspraken van derden en eventuele schade of persoonlijke verwondingen die voortvloeit uit of in verband met het gebruik van het apparaat.

14. De garantie dekkt niet:

- mechanische beschadigingen (schouwen, braken, fysieke vervormingen en overige beschadigingen veroorzaakt door stoten, vallen of laten vallen van het apparaat of een ander object, oneigenlijk gebruik of het niet opvolgen van de gebruikshandleiding);

- schade als gevolg van externe oorzaken, bijvoorbeeld: overstroming, storm, brand, blikseminslag, natuurrampen, aardbevingen, oorlog, onlusten, overmacht, onvoorzien ongevallen, diefstal, waterschade, lekkage, batterij lekkage, weersomstandigheden, zonlicht, zand, vocht, hoge of lage temperaturen, luchtvervuiling;

- schade veroorzaakt door slecht functionerende software, aanval van een computervirus, of door het niet naleven van de software zoals aanbevolen door de Fabrikant;

- schade als gevolg van: pieken in het stroomnet of telecommunicatienetwerk aansluiten op het net op een wijze die onverenigbaar is met de handleiding of het aansluiten op andere apparaten welke niet aanbevolen zijn door de Fabrikant.

- schade veroorzaakt door de werking of opslag onder extreme condities zoals hoge luchtvochtigheid, stof, te lage of te hoge omgevings temperatuur. Gedetailleerde toegestane voorwaarden zijn gedefinieerd in de handleiding;

- schade veroorzaakt door gebruik van accessoires welke niet zijn goedgekeurd door de Fabrikant.

- schade veroorzaakt door foutieve elektrische aansluiting door de klant inclusief het gebruik van verkeerde zekeringen;

- schade veroorzaakt door onachtzaamheid van de klant of het negeren van service en onderhoud zoals beschreven in de handleiding;

- schade veroorzaakt door het gebruik van imitatie onderdelen of accessoires, reparatie of modificaties uitgevoerd door ongeautoriseerde personen;

- schade veroorzaakt door het gebruik van defecte apparaten of accessoires.

15. De omvang van de garantie reparaties omvat niet, periodiek onderhoud en inspecties, met name reiniging, aanpassingen, operationele controle, correctie van fouten of parameter instellingen en andere activiteiten die moeten worden uitgevoerd door de gebruiker (koper). De garantie dekt niet de normale gebruik slijtage van het apparaat en de onderdelen zoals vermeld in de gebruiksaanwijzing en de technische documentatie.

16. Als een defect niet wordt gedekt door de garantie, behoudt de Fabrikant zich het recht voor om een dergelijk defect naar eigen goeddunken te verwijderen, het herstellen van de beschadigde of vermiste onderdelen of het verstrekken van componenten die nodig zijn voor reparatie of vervanging.

17. Deze garantie geeft geen uitsluiting of beperking in de klant zijn rechten wanneer het verstrekte product in strijd is met de koopovereenkomst.

NL

Componenta Kit-urilor

Home Center Lite

Controlerul Home Center Lite este dispozitivul folosit pentru controlul sistemului FIBARO. Poate comunica cu pana la 230 module si senzori instalati in casa dumneavoastra, cu ajutorul protocolului wireless Z-Wave. Home Center Lite va ofera o interfata intuitiva si usor de utilizat, cu ajutorul careia puteti crea scenarii avansate. Controlerul este echipat cu un nou si rapid sistem de recuperare a datelor salvate in cloud.



RO

Door / Window Sensor

Senzorul Usa/Fereastră FIBARO este alimentat cu baterie și operează sub standardul Z-Wave. Senzorul extinde capacitățile sistemului prin monitorizarea deschiderii ușilor sau ferestrelor sau a ușilor de garaj. Este folosit în controlul automat al iluminatului, controlul accesului sau în sistemele de alarmă. Are o formă ce îl plasează într-o carcasă mică și este disponibil în 7 culori diferite, ceea ce permite o instalare și integrare discretă.



Flood Sensor

Senzorul de inundație FIBARO este un senzor universal, compatibil Z-Wave, pentru inundație și temperatură, proiectat să fie plasat pe podea sau pe perete cu o extensie pe cablu pentru senzorul de inundație. Dispozitivul dispune de o baterie ce poate avea o autonomie de aproximativ 2 ani, sau poate fi alimentat cu 12/24 VDC. Dispozitivul are încorporat un indicator cu LED și alarmă acustică și dispune de un senzor de înclinare care raportează orice mișcare a senzorului. Indicatorul cu LED semnalizează inundația, modul de operare sau raza de acțiune a dispozitivului în rețeaua Z-Wave.



Componenta Kit-urilor

Motion Sensor

Senzorul de miscare Fibao este un senzor universal, multi-senzor, compatibil Z-Wave. Acest dispozitiv are incorporat senzor de miscare, senzor de temperatura si senzor de lumina (luxmetru). Adicional, cu ajutorul senzorului de vibratii, poate detecta incercarea de manipulare sau un cutremur. Senzorul de miscare FIBARO este alimentat cu baterie, complet wireless, iar designul carcasei permite instalarea rapida si fara alte modificari pe orice suprafata. "Ochiul" senzorului indica vizual miscarea, nivelul de temperatura (in functie de cularea afisata), modul de operare sau informatii despre raza de actiune a dispozitivului in retea Z-Wave.



RO

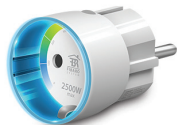
Smoke Sensor

Senzorul de fum FIBARO este un senzor ultra usor, echipat cu detector de fum optic, universal, alimentat cu baterie, ce opereaza sub tehnologia Z-Wave standard, proiectat sa sa fie instalat pe tavan. Alarma de fum este semnalizata cu o sirena incorporata, prin semnal luminos cu ajutorul unui LED, si, in acelasi timp, prin trimiterea de comenzi catre dispozitivele din retea Z-Wave. Adicional dispozitivul este echipat cu un senzor ce poate declansa o alarma dupa ce s-a depasit pragul admisibil stabilit.



Wall Plug

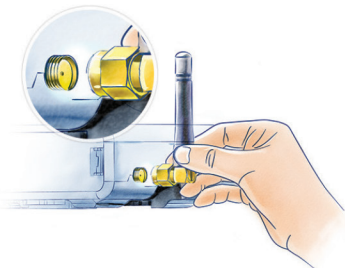
Conectorul Priza este un adaptor universal ce poate fi controlat de la distanta, compatibil Z-Wave. Acest dispozitiv poate fi folosit oriunde doriti sa controlati un dispozitiv electric cu un consum de pana la 2,5 kW. Conectorul Priza este disponibil cu functia de masurare a consumului de energie. Foloseste un inel iluminat cu LED colorat pentru a vizualiza consumul de energie. Culoarea se schimba in functie de consumul aparatului conectat. Este cel mai mic si atractiv dispozitiv disponibil la ora actuala.



Pornirea sistemului Home Center Lite

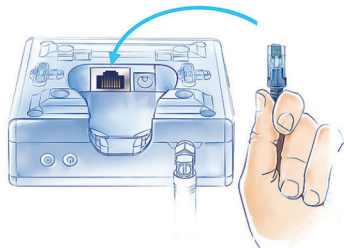
1. Conectati antena

Incepeti cu conectarea antenei, insuruband in sensul acelor de ceasomnic.



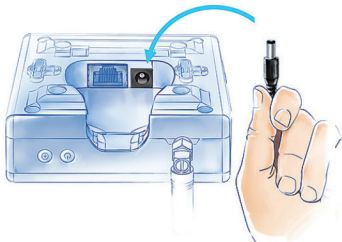
2. Conectati cablul de internet

Folosind cablul de internet inclus in pachet, conectati Home Center Lite in portul de LAN al routerului pentru a conecta controlerul la internet.



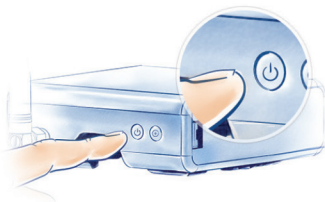
3. Conectati adaptorul de alimentare

Conectati adaptorul de alimentare la Home Center Lite si apoi conectati-l la priza.



4. Porniti Home Center Lite

Apasati scurt butonul de POWER. Home Center Lite va porni in cateva secunde.



5. Descarcati aplicatia

Descarcati aplicatia FIBARO pe smartphone-ul dumenavaoatra.



6. Lansati aplicatia si autentificati-va la Home Center Lite

Aplicatia va cauta in retea locala pentru a identifica Home center Lite
Autentificati-va utilizand urmatoarele date:

Login: admin

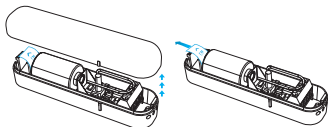
Password: admin

RO

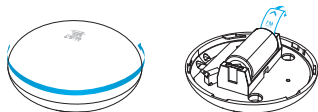
7. Pregatirea dispozitivelor pentru includere

Pentru a include un dispozitiv alimentat cu baterie, indepartati capacul dispozitivului si inlaturati blocatorul bateriei.

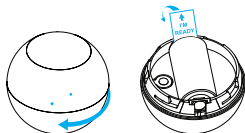
Dupa aceasta operatie repuneti capacul dispozitivelor Senzor de Usa/Fereastru si Senzor de Fum.



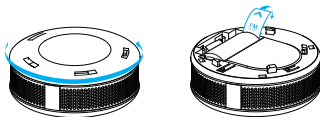
Door / Window Sensor



Flood Sensor



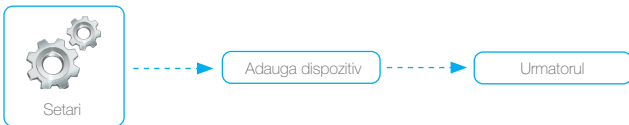
Motion Sensor



Smoke Sensor

8. Lansarea modului includere

Dispozitivele trebuie sa fie in apropierea Home Center Lite pe parcursul procesului de includere.



9. Includerea dispozitivelor in Home Center Lite

Efectuati includerea dispozitivelor selectate dupa cum urmeaza.
Repetati aceiasi procedura pentru includerea altui dispozitiv.

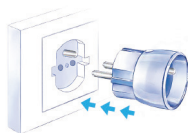
RO



Motion Sensor



Door / Window Sensor



Wall Plug



Flood Sensor



Smoke Sensor

10. Dispozitivul a fost inclus

Asteptati pana ce Home Center Lite termina de configurat dispozitivul.
Apoi denumiti dispozitivul si alocati-l unei camere.

Termeni si conditii de garantie

1. Garantia este asigurata de FIBAR GROUP S.A. (denumita in continuare "Producator"), cu sediul in Poznan, strada Lotnicza 1, 60-421 Poznan, inregistrata la National Court Register din District Court Poznan, VIII Economic Department of the National Court Register, numar 553265, NIP 7811858097, REGON: 301595664.
2. Producatorul este responsabil de nefunctionarea echipamentelor rezultata din defectele fizice (de fabricatie sau de materiale), pentru o perioada de 12 luni pentru persoanele juridice/24 luni pentru persoanele fizice, de la data achizitiei.
3. In perioada de garantie, Producatorul, trebuie sa inlature defectele, fara nici un cost suplimentar, prin repararea sau inlocuirea (la alegerea Producatorului), oricarei componente defecte a dispozitivului, prin componente noi sau reparate dar care nu prezinta defecte. Daca reparatia nu este posibila, Producatorul, isi rezerva dreptul sa inlocuiasca dispozitivul cu unul nou sau cu unul reparat, care nu prezinta nici un defect si care sa nu prezinte conditii mai rele decat cel detinut de Cumparator.
4. In cazuri speciale, cand dispozitivul nu poate fi inlocuit cu un dispozitiv de acelasi fel (de exemplu dispozitivul nu mai este disponibil), Producatorul, poate inlocui dispozitivul cu unul diferit dar care are parametri similari cu cel defect. Acest aspect poate fi considerat ca indeplinire a obligatiilor Producatorului. Producatorul nu va returna suma platita pentru dispozitiv.
5. Titularul unei garantii valabile depune o cerere de garantie prin serviciul de garantie. Retineti: inainte de a solicita o garantie, contactati suportul tehnic telefonic sau prin e-mail. Mai mult de 50% din probleme de operare sunt rezolvate de la distanta, salvand timp si bani pentru inlaturarea procedurii de garantie. Daca suportul de la distanta este insuficient, Cumparatorul depune o Cerere de Garantie prin Serviciul de Garantii. Cand Cererea de Garantie este depusa corect, Cumparatorul va primi un numar unic de inregistrare.
6. Cererea poate fi depusa de asemenea si telefonic. In acest caz, apelul este inregistrat si Cumparatorul este informat de catre consultant inainte de inregistrarea cererii. Imediat dupa inregistrarea cererii, consultantul va transmite Cumparatorului numarul cererii initiate.
7. Cand cererea este depusa corect, un reprezentant al Service Autorizat Garantii (denumit in continuare SAG), va contacta Cumparatorul.
8. Defectele depistate in perioada de garantie vor fi indopartate nu mai tarziu de 30 de zile de la data livrari dispozitivului catre SAG. Perioada de garantie va fi extinsa cu perioada in care dispozitivul a fost trimis de SAG.
9. Un dispozitiv defect furnizat de Cumparator trebuie sa contina echipamentele standard complete si documentele ce fac dovada achizitiei.
10. Partile inlocuite in garantie sunt proprietatea Producatorului. Garantia pentru toate piesele inlocuite in procesul de garantie va fi egala cu perioada de garantie a dispozitivului initial. Perioada de garantie a partilor inlocuite nu se prelungeste.
11. Costurile pentru trimiterea dispozitivelor defecte vor fi suportate de Cumparator. Pentru apeluri de servicii nejustificate, Service-ul poate cere Cumparatorului costuri de transport si manopera suplimentare.
12. SAG nu va accepta o plangere atunci cand:
 - Dispozitivul a fost utilizat impropriu sau nu a fost citit manualul,
 - Dispozitivul a fost furnizat de catre Client fara accesorii sau numarul de identificare ,
 - s-a stabilit ca defectul a fost cauzat de alte motive decat un viciu material sau de fabricatie,
 - documentul de garantie nu este valid sau nu este facuta dovada achizitiei.

13. Producatorul nu este raspunzator pentru daunele materiale cauzate de defectarea dispozitivului. Producatorul nu este raspunzator pentru daunele indirecte, accidentale, speciale, pe cale de consecinta sau punitive, sau pentru orice daune, inclusiv, pierderea de profit, economii, date, pierderea beneficiilor, preferintele unor terti sau orice pagube materiale sau personale, lezuni ca urmare a sau in legatura cu utilizarea dispozitivului.

14. Garantia nu va acoperi:

- daune mecanice (sparturi, rupturi, trestii, zgarieturi, deformari fizice cauzate de impact, cazaturi, sau scapari de alte obiecte peste dispozitiv, folosirea improprie sau necitirea manualului de utilizare);
 - daune rezultate din cauze externe, de exemplu: inundatii, furtuni, fulgere, dezastre naturale, cutremure, razbui, tulburari civile, forta majora, accidente neprevazute, furt, surgeri de lichid, deversare baterie, conditii meteorologice, lumina soarelui, nisip, umiditate, temperatură ridicată sau scăzută, poluarea aerului;
 - daune cauzate de functionarea defectuoasa a softwara-ului, virusi de calculator, sau prin incapacitatea de a face actualizari de softwara recomandate de Producator;
 - daunele cauzate de: valori in alimentarea cu energie și/sau de retele de telecomunicatii, conexiune improprie la rețea într-o manieră incompatibilă cu manualul de operare sau de conectarea altor echipamente care nu sunt recomandate de producător
 - daune cauzate de operarea sau depozitarea dispozitivului în condiții extrem de nefavorabile, adică de umiditate ridicată, praf, temperatura prea mică (congelare) sau temperatura mediului ambiant prea mare. Detalii despre condițiile admisiibile pentru acționarea dispozitivului sunt definite în manualul de operare;
 - daune cauzate de utilizarea de accesorii neacomandate de Producator;
 - daune cauzate de defectiuni la instalatia electrica a Cumparatorului, inclusiv folosirea de siguranțe incorecte;
 - daune cauzate de neputinta Producatorului de a asigura activitatea de mentenanta si intretinere definite in manualul de utilizare;
 - daune cauzate de utilizarea de piese de schimb false sau accesorii inadecvate pentru modelul dat, repararea și efectuarea de modificări de către persoane neautorizate;
 - defecte cauzate de operarea greșita a dispozitivelor sau a accesoriilor acestora.
15. Domeniul de aplicare al reparatiilor de garantie nu include intretinere si inspectii periodice, in special de curățare, reglaje, verificări operaționale, corectarea erorilor sau programarea parametrilor și alte activități care ar trebui să fie efectuate de către utilizator (Cumpărător). Garanția nu acoperă uzura naturală a dispozitivului și a componentelor sale enumerate în manualul de operare și în documentația tehnică în care aceste elemente au o viață de funcționare definită.
16. Dacă un defect nu este acoperit de garanție, producătorul își rezervă dreptul de a elimina astfel de defectă la discreția sa, reparand piesele deteriorate, distrușe sau furnizand componentele necesare pentru reparare sau inlocuire.
17. Această garanție nu exclude, limitează sau suspenda drepturile clientului, atunci când produsul furnizat este în contradicție cu acordul de achiziție.

RO

Kitkomponenten

Home Center Lite

Das Home Center Lite dient der Steuerung und Verwaltung des FIBARO Systems. Das Gerät kommuniziert mit bis zu 230 Aktoren und Sensoren in Ihrem Zuhause über den Z-Wave Funkstandard. Die benutzerfreundliche Bedienoberfläche des Home Center Lite ermöglicht es Ihnen, erweiterte Szenarien zu erstellen. Das Gerät ist ausgestattet mit einem neuen schnelleren Recovery- System, welches in der Lage ist, Backups in der Cloud zu speichern.



DE

Door / Window Sensor

Der FIBARO Tür- und Fenstersensor ist ein batteriebetriebener, universeller Reed Sensor, der unter dem Z-Wave Standard betrieben wird. Der Sensor erweitert die Fähigkeiten des Systems um die Überwachung von Türen, Fenstern und Garagentoren (offen/geschlossen). Er findet in automatischen Lichtsteuerungen, Zutrittskontrollen und in Objektschutzanlagen Verwendung. Sein schmales, leichtes Gehäuse, welches in 7 verschiedenen Farben erhältlich ist, ermöglicht eine diskrete Installation.



Flood Sensor

Der FIBARO Flood Sensor ist ein universeller Z-Wave kompatibler, Flut- und Temperatursensor. Mit den Flutsensorsonden, die per schließbarem Kabel auch verlängert werden können, ist er so entwickelt, dass er sowohl auf dem Boden als auch an der Wand angebracht werden kann. Das Gerät kann mittels Batterie (ca. 2 Jahre) oder über das Stromnetz (12/24 VDC) betrieben werden. Es hat eine eingebaute LED-Anzeige sowie akustischen Alarm und ist außerdem mit einem Neigungssensor ausgestattet, welcher über Schwankungen oder Bewegungen des Gerätes informiert. Die LED Diode meldet Überflutungen, den Betriebsmodus oder die Funkreichweite des Z-Wave Netzwerkes.



Kitkomponenten

Motion Sensor

Der FIBARO Motion Sensor ist ein universeller Z-Wave kompatibler Multisensor. Das Gerät hat einen eingebauten Bewegungs-, Temperatur- und Lichtsensor. Zusätzlich kann es durch den Vibrationsschutz Manipulationsversuche oder Erdbeben erkennen. Der FIBARO Motion Sensor wird mit Batterie betrieben. Er ist völlig kabellos und sein Gehäuse ermöglicht eine schnelle, nicht invasive Installation auf jeder Oberfläche. Das Sensorauge visualisiert Bewegungen, Temperaturlevel sowie den Betriebszustand und informiert über die Z-Wave Funknetzreichweite.



Smoke Sensor

Der FIBARO Rauchmelder ist ein ultra-leichter, universeller, batteriebetriebener optischer Rauchmelder, der unter dem Z-Wave Standard betrieben wird. Er kann an der Raumdecke angebracht werden. Rauchalarm wird per eingebauter Sirene und blinkender LED Anzeige gemeldet. Desweiteren werden auch Steuerbefehle an andere, dem Z-Wave Netz zugehörige Geräte gesendet. Das Gerät ist zusätzlich mit einem Sensor ausgestattet, der Alarm auslösen kann, sobald ein festgelegter Temperaturgrenzwert überschritten wird.



Wall Plug

Der FIBARO Zwischenstecker ist ein universeller, Z-Wave kompatibler, ferngesteuerter Steckdosenadapter. Dieses Gerät kann überall da angewandt werden, wo Sie elektrische Geräte von bis zu 2,5 kW steuern wollen. Der Stecker ist ausgestattet mit einer Strom- und Energiemessfunktion. Sein verwendeter LED Ring visualisiert den aktuellen Stromverbrauch und Betriebszustand mit wechselnder Farbillumination. Es ist weltweit das kleinste und attraktivste Gerät seines Typs.

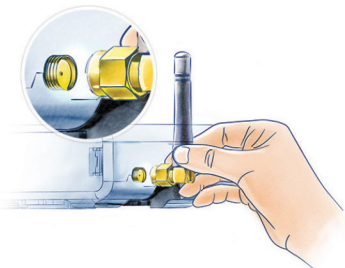


DE

Inbetriebnahme des Home Center Lite

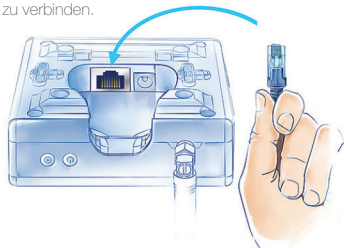
1. Anschluss der Antenne

Beginnen Sie mit dem Anschluss der Antenne, indem Sie die Befestigungsschraube im Uhrzeigersinn drehen.



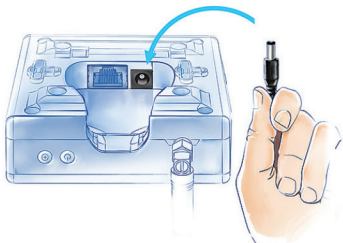
2. Anschluss des Ethernet-Kabels

Mit dem mitgelieferten Ethernet-Kabel schließen Sie den LAN-Anschluss des Home Center Lite an einen Router, um den Controller mit dem Internet zu verbinden.



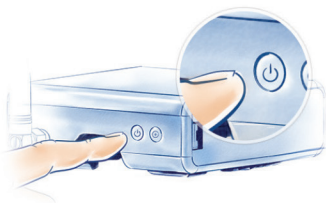
3. Anschluss des Netzteils

Schließen Sie das mitgelieferte Netzteil an das Home Center Lite und stecken Sie es in die Steckdose.



4. Einschalten des Home Center Lite

Drücken Sie kurz die POWER Taste. Ihr Home Center Lite ist in einer Sekunde einsatzbereit.



5. Anmeldung downloaden

Laden Sie die native FIBARO
Anwendung auf Ihr Smartphone.



6. Starten Sie die Anwendung und loggen Sie sich ins Home Center Lite ein

Die Anwendung wird über das Netz versuchen, Ihr Home Center Lite zu finden.

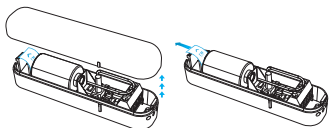
Melden Sie sich unter Verwendung der Standardanmeldeinformationen an:

Login: admin

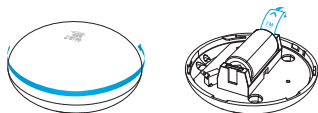
Passwort: admin

7. Stellen Sie ein Gerät für die Inklusion bereit

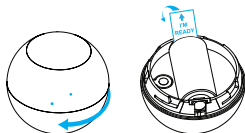
Für die Inklusion/Einbindung eines batteriebetriebenen Gerätes öffnen Sie dessen Gehäuse und entfernen den Batterie-Blocker. Der Tür-/Fenstersensor sowie der Rauchmelder müssen anschließend wieder geschlossen werden.



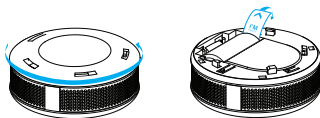
Door / Window Sensor



Flood Sensor



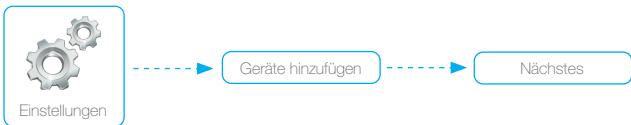
Motion Sensor



Smoke Sensor

8. Starten Sie den Aufnahme-Modus

Das Gerät muss während des Inklusionsprozesses in der Nähe des Home Center Lite befinden.



9. Inkludieren Sie Geräte in das Home Center Lite

Führen Sie die Inklusion des gewünschten Gerätes wie unten angezeigt aus. Wiederholen Sie den selben Vorgang mit jedem weiteren Gerät.

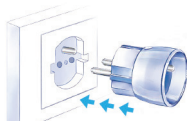
DE



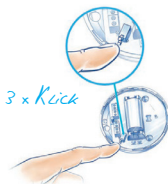
Motion Sensor



Door / Window Sensor



Wall Plug



Flood Sensor



Smoke Sensor

10. Das Gerät ist inkludiert

Warten Sie bis das Home Center Lite die Konfiguration des Gerätes beendet hat. Anschließend benennen Sie Ihr Gerät und teilen es einem Raum zu.

Garantiebedingungen

1. Die Garantie wird durch FBAR GROUP S.A. (nachstehend "Hersteller"), mit Hauptsitz in Poznań, ul. Lotnicza 1, 60-421 Poznań, eingetragen im Register of the National Court Register aufbewahrt im District Court in Poznań, VII Economic Department of the National Court Register, no. 55326/26, NIP 7811858097, REGON: 301556564, gewährt.

2. Der Hersteller ist verantwortlich für Funktionsstörungen des Gerätes, die aus physikalischen Defekten (Herstellungs- oder Materialfehler) innerhalb von 12 Monaten gewerblicher bzw. 24 Monaten privater Nutzung nach Kaufdatum resultieren.

3. Während der Garantiezeit muss der Hersteller kostenfrei die Mängel beseitigen, je nach Ermessen des Herstellers durch Reparatur defekter Bauteile oder Ersatz durch neue / fehlerfreie regenerierte Teile. Sollte eine Reparatur nicht möglich sein, behält sich der Hersteller das Recht vor, das Gerät durch ein neues oder regeneriertes auszutauschen. Der Zustand dieses Gerätes muss frei von Mängeln sein und darf nicht schlechter sein als das vom Kunden besessene Originalgerät.

4. In besonderen Fällen, wenn die Vorrichtung nicht durch ein Gerät des gleichen Typs ersetzbar ist (z. B. die Vorrichtung ist nicht mehr verfügbar), kann der Hersteller diese mit einer anderen Vorrichtung, die ähnliche technische Parameter aufweist wie die fehlerhafte, ersetzen.

5. Der Inhaber einer gültigen Garantie muss einen Garantieanspruch beim Garantie-Service erreichen. Danken Sie bitte daran, vor Geltendmachung eines Garantieanspruchs erst unseren technischen Support per Telefon oder E-Mail zu kontaktieren. Mehr als 50% operativer Probleme können aus der Ferne behoben werden. Das spart Zeit und Geld im Vergleich zur Einleitung eines Garantieverfahrens.

Wen der Fern-Support nicht ausreicht, muss der Kunde ein Garantieformular ausfüllen (finden Sie unsere Website - www.fbargo.com), um eine Garantieanspruchsberechtigung erhalten zu können. Bei korrekter Vorlage des Formulars über den Garantieanspruch erhält der Kunde die Garantiebestätigung mit einer spezifischen Nummer (Return Merchandise Authorization - RMA).

6. Der Anspruch kann auch per Telefon eingereicht werden. In diesem Fall wird der Anruf aufgezeichnet und der Kunde von einem Berater vor Antragstellung darüber in Kenntnis gesetzt. Nach Einreichung des Anspruchs erhält der Kunde von dem Berater seine persönliche Garantie-Nummer (RMA-Nummer).

7. Bei korrekter Einreichung des Garantieformulars nimmt ein Vertreter des autorisierten Garantie-Service (im Folgenden als "AGS") mit dem Kunde Kontakt auf. 8. Während der Garantiefrist eingereichte Mängel müssen bis 30 Tage nach Abgabe des Gerätes bei dem AGS beseitigt sein. Die Garantiezeit wird um die Dauer, während welcher das Gerät sich bei dem AGS befindet, verlängert.

9. Ein defektes Gerät muss vom Kunden mit kompletter Serienausstattung und Kaufbelegen zur Verfügung gestellt werden.

10. Teile, die im Rahmen der Garantie ersetzt werden, bleiben Eigentum des Herstellers. Die Garantie für alle im Garantieprozess ausgetauschten Teile entspricht der Garantiezeit des ursprünglichen Gerätes. Die Garantiezeit des ersetzten Teiles darf nicht verlängert werden.

11. Die Kosten für die Zusendung des defekten Gerätes sind vom Kunden zu tragen. Für nicht gerechtfertigte Serviceanlässe kann der Dienstleister dem Kunden die dem Fall zugehörigen Reise- und Verpackungskosten in Rechnung stellen.

12. AGS wird einen Beschwerdenantrag nur dann nicht akzeptieren, wenn:

- das Gerät falsch verwendet oder das Handbuch nicht berücksichtigt wurde,
- das Gerät vom Kunden unvollständig, ohne Zubehör oder Typenschild, bereitgestellt wurde.

- wenn festgestellt wird, dass der Fehler aus anderen Gründen als einem Material- oder Herstellungsfehler des Gerätes verursacht wurde.

- wenn die Garantieurkunde ungültig ist oder es keinen Kaufbeleg gibt.

13. Der Hersteller haftet nicht für Sachschäden, die durch defekte Gerät verursacht werden. Der Hersteller haftet nicht für indirekte, zufällige, spezielle, Folge- oder Strafschäden, oder für Schäden, u. a. entgangenen Gewinn, Einsparungen, Daten, Verlust von Leistungen, Ansprüche Dritter und jeder Sach- oder Personenverletzungen, die aus oder im Zusammenhang mit der Benutzung des Gerätes resultieren.

14. Die Garantie gilt nicht für:

- Mechanische Beschädigungen (Risse, Brüche, Schnitte, Abschürfungen, körperliche Deformationen durch Stöße, Herunterfallen des Gerätes oder eines anderen Gegenstands, unsachgemäße Handhabung oder Nichtbeachten der Betriebsanleitung);

- Schäden durch Einwirkungen von außen, z. B. Hochwasser, Sturm, Brand, Blitzschlag, Naturkatastrophen, Erdbeben, Krieg, Unruhen, höhere Gewalt, unvorhersehbare Unfälle, Diebstahl, Wasserschäden, Flüssigkeitslocke, austretende batterieflüssige, Wetterbedingungen, Sonnenlicht, Sand, Feuchtigkeit, hohe oder niedrige Temperaturen, Luftverschmutzung;

- Schäden, die durch fehlerhafte Software verursacht werden, Angriff eines Computervirus oder durch falsche Aktualisierung der Software, anstatt wie vom Hersteller empfohlen;

- Schäden, die aus Überspannungen in der Stromversorgung und/ oder des Telekommunikationsnetzwerks, unsachgemäßem Anschluss an das Netz, im Gegensatz zu der Weise, wie es im Handbuch beschrieben wird, oder dem Anschluss anderer vom Hersteller nicht empfohlener Geräte.

- Schäden, die durch den Betrieb oder Lagerung des Geräts in extrem widrigen Bedingungen verursacht werden, d. h. hohe Feuchtigkeit, Staub, zu niedrige (Frost) oder zu hohe Umgebungstemperatur. Ausdrückliche zulässige Bedingungen für den Betrieb der Geräte sind in der Betriebsanleitung festgelegt;

- Schäden, die durch Verwendung von Zubehör entstehen, das nicht vom Hersteller empfohlen wird;

- Schäden, die durch fehlerhafte elektrische Installation durch den Kunden, einschließlich der Verwendung falscher Sicherungen, verursacht werden;

- Schäden, die durch von dem Kunden veräurteilte Wartungs- und Service-Aktivitäten, wie sie in der Bedienungsanleitung definiert sind, verursacht werden;

- Schäden, die aus der Verwendung falscher Ersatzteile oder dem Zubehör eines bestimmten unsachgemäßen Modells, der Reparatur und der Einführung von Änderungen durch nicht autorisierte Personen entstehen;

- Mängel, die aus fehlerhafter Bedienung des Gerätes oder des Zubehörs entstehen.

15. Der Bereich von Reparaturen auf Garantiebasis umfasst keine regelmäßigen Inspektionen und Instandhaltungs-Maßnahmen sowie insbesondere spezielle Reinigungsmaßnahmen, Funktionsprüfungen, Einstellungsänderungen, Fehlerkorrekturen und Parameter-Programmierung, die auf Bedienfehler und Manipulationen durch den Nutzer (Käufer) zurückzuführen sind. Die Garantie gilt nicht für natürliche Verschleißerscheinungen des Gerätes und einzelner Teile im Rahmen der in Bedienungsanleitung und technischer Dokumentation angegebenen Lebensdauer.

16. Falls ein Defekt nicht von der Garantie erfasst wird, behält sich der Hersteller das Recht vor, im eigenen Ermessen Reparaturen durchzuführen, defekte Teile zu ersetzen oder benötigte Teile für Reparatur oder Ersatz zu liefern.

17. Die Garantie darf nicht ausgeschlossen werden oder Kundenrechte einschränken, wenn das Produkt nicht der im Kaufvertrag stehenden Beschreibung entspricht.

DE

Componentes del Kit

Home Center Lite

Home Center Lite es el dispositivo utilizado para controlar y gestionar el Sistema FIBARO. Éste se comunica con hasta 230 actores y sensores ubicados en su casa, mediante el protocolo de comunicación sin cables Z-Wave. Con el intuitivo interfaz del Home Center Lite podrá crear escenarios avanzados. El dispositivo está equipado con un nuevo y más rápido sistema de recuperación que es capaz de guardar copias de seguridad en la nube.



ES



Door / Window Sensor

El sensor de Puertas/Ventanas de FIBARO es un sensor de lengüeta universal, alimentado a pilas, que opera bajo los estándares Z-Wave. El sensor expande las capacidades del sistema al monitorizar la apertura de puertas, ventanas y puertas de garaje. Se utiliza en control de luces automático, control de acceso y sistemas de protección. Su ligera y delgada cubierta, disponible en 7 colores distintos, permite una instalación discreta del sensor.

Flood Sensor

El Sensor de Inundación de FIBARO es un sensor universal de inundación y temperatura, compatible con Z-Wave, diseñado para su colocación en el suelo, o en una pared mediante sondas de detección de inundación conectadas por cable. El dispositivo puede estar alimentado mediante pilas (2 años aprox.) o CC (12/24 VCC). El dispositivo incorpora un indicador LED y una alarma acústica, y también está equipado con un sensor de inclinación, capaz de informar cuando el sensor de mueva o se incline. El diodo LED indica inundación, el modo de funcionamiento actual o el rango del alcance de comunicación de la red Z-Wave.



Componentes del Kit

Motion Sensor

El Sensor de Movimiento de FIBARO es un multisensor universal, compatible con Z-Wave. Este dispositivo lleva incorporado un sensor de movimiento, un sensor de temperatura y un sensor de luz. Además, mediante detecciones de vibración, puede detectar intentos de manipulación o un terremoto. El Sensor de Movimiento de FIBARO va alimentado a pilas, es completamente inalámbrico, y su cubierta permite una rápida y no invasiva instalación en cualquier superficie. El ojo del sensor indica de forma visual cuando detecta movimiento, el nivel de temperatura, el modo de funcionamiento actual, o el rango del alcance de la red Z-Wave.



Smoke Sensor

El Sensor de Humo de FIBARO es un detector óptico de humo universal ultraligero, alimentado a pilas, y diseñado para su colocación en el techo o en la pared, que opera bajo los estándares Z-Wave. La alarma de humos dispara una sirena incorporada, un indicador LED intermitente y envía información y comandos a otros dispositivos en la red Z-Wave. Además, el dispositivo está equipado con un sensor que puede disparar una alarma, en caso de superar el umbral de temperatura especificado.



Wall Plug

El Enchufe de Pared de FIBARO es un adaptador de enchufe universal, controlado de forma remota y compatible con Z-Wave. El dispositivo se puede colocar donde se desee controlar dispositivos con una carga de hasta 2,5 kW. El Enchufe de Pared incorpora la funcionalidad de medición de potencia y energía. Usa un anillo LED para visualizar la carga actual mediante una iluminación por colores, y el modo de funcionamiento actual. Éste es el dispositivo más pequeño y atractivo de este tipo en el mundo.

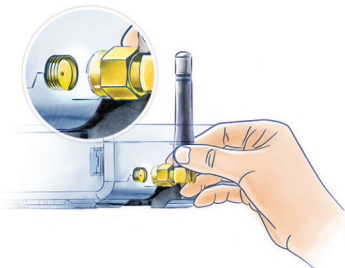


ES

Puesta en marcha del Home Center Lite

1. Conecte la antena

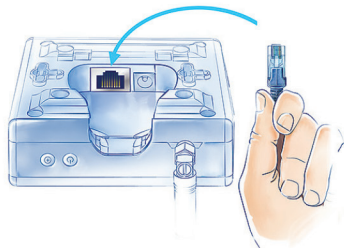
Comience conectando la antena y haciendo girar la montura en sentido de las agujas del reloj.



ES

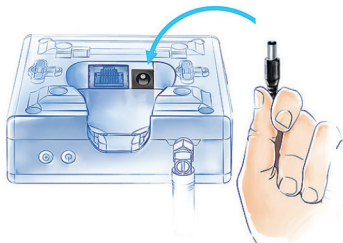
2. Conecte el cable Ethernet

Mediante el cable Ethernet incluido en la caja, conecte el puerto LAN del Home Center Lite a un router para conectar el controlador a internet.



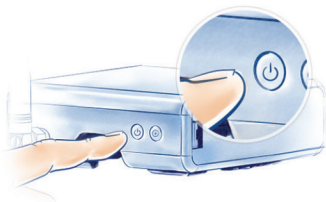
3. Conecte el adaptador de corriente

Conecte el adaptador de corriente incluido en la caja al Home Center Lite y enchúfelo a la corriente.



4. Encienda el Home Center Lite

Pulse brevemente el botón de POWER. Su Home Center Lite estará listo para funcionar en un segundo.



5. Descargue la aplicación

Descargue la aplicación de FIBARO en su Smartphone.



6. Lance la aplicación y conéctese al Home Center Lite

La aplicación buscará en la red para encontrar su Home Center Lite.

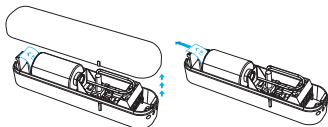
Conéctese usando los datos de acceso por defecto:

Login: admin

Contraseña: admin

7. Prepare un dispositivo para su inclusión

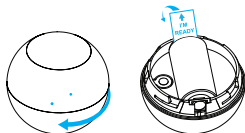
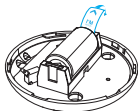
Para agregar un dispositivo alimentado por pilas, abra la cubierta del mismo y quite el aislante que bloquea el contacto de la pila. Para el Sensor de Puertas/Ventanas y el Sensor de Humos, se debe cerrar la cubierta después de esto.



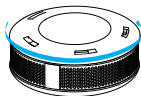
Door / Window Sensor



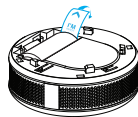
Flood Sensor



Motion Sensor



Smoke Sensor



ES

8. Ejecute el modo de inclusión

El dispositivo debe estar ubicado cerca del Home Center Lite durante el proceso de inclusión.



9. Agregue dispositivos al Home Center Lite

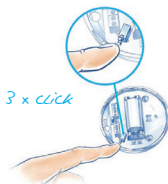
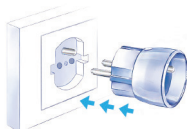
Realice la inclusión de los dispositivos seleccionados como se indica más abajo. Repita el mismo procedimiento para incluir otro dispositivo.



Motion Sensor



Door / Window Sensor



Flood Sensor



Smoke Sensor

10. Se ha agregado el dispositivo

Espere hasta que el Home Center Lite haya finalizado la configuración del dispositivo. A continuación renombre su dispositivo y asígnelo a una habitación.

Términos y Condiciones de Garantía

1. La Garantía está cubierta por FIBAR GROUP S.A. (en adelante "Fabricante"), ubicado en Poznań, ul. Lotnicza 1; 60-421 Poznań, entrado en el registro del Registro de la Corte Nacional mantenido por la Corte del Distrito en Poznań, VIII Departamento Económico del Registro de la Corte Nacional, no. 553265, NIP 7811858097, REGON: 301595664.

2. El Fabricante es responsable de equipos con mal funcionamiento resultante de defectos físicos (de fabricación o material) de Dispositivo durante 12 meses para clientes de empresas / 24 meses para clientes particulares desde la fecha de su compra.

3. Durante el periodo de Garantía, el Fabricante quitará cualquier defecto, libre de cargo, mediante reparación o restitución (a la discreción única del Fabricante) cualquier componente defectuoso del Dispositivo con componentes nuevos o regenerados libres de defectos. Cuando la reparación resulte imposible, el Fabricante se reserva el derecho de reemplazar el dispositivo con uno nuevo o regenerado, que estará exento de cualquier defecto y su condición no será peor que la del dispositivo original en posesión del Cliente.

4. En casos especiales, cuando el dispositivo no puede ser reemplazado con un dispositivo del mismo tipo (p.ej. el dispositivo ya no está disponible), el Fabricante puede reemplazarlo por un dispositivo distinto que tenga unos parámetros técnicos similares al defectuoso. Dicha actividad será considerada como cumplimiento de las obligaciones del Fabricante. El Fabricante no reembolsará el dinero pagado por el dispositivo.

5. El poseedor de una garantía vigente deberá enviar la reclamación de garantía mediante el servicio de garantía. Recuerde: antes de reclamar la garantía, contacte con nuestro servicio técnico mediante teléfono o e-mail. Más del 50% de los problemas operativos se resuelven de forma remota, ahorrando tiempo y dinero empleado en las iniciaciones del procedimiento de garantía. Si el soporte remoto resultase insuficiente, el Cliente deberá rellenar un formulario de reclamación (usando nuestra web – www.fibar.com) para obtener una autorización de reclamación. Cuando el formulario de reclamación de garantía se envíe correctamente, el Cliente recibirá la confirmación con un número único (Autorización de Retorno de Mercancías - RMA).

6. La reclamación también se puede enviar por teléfono. En este caso, la llamada se graba y el Cliente será informado sobre este hecho por un asesor antes de realizar la reclamación. Inmediatamente tras realizar la reclamación, el asesor facilitará el número de reclamación al Cliente (Número-RMA).

7. Cuando el formulario de reclamación de garantía se envíe correctamente, un representante del Servicio Autorizado de Garantía (en adelante "AGS") se pondrá en contacto con el Cliente.

8. Defectos descubiertos durante el periodo de garantía serán solucionados en un periodo de tiempo no mayor a los 30 días desde la fecha de entrega del dispositivo al AGS. El periodo de garantía será ampliado durante el plazo de tiempo durante el cual el Dispositivo obra en poder del AGS.

9. Un dispositivo defectuoso será entregado por el Cliente con todo el equipamiento estándar y documentos que demuestran su compra.

10. Las piezas reemplazadas bajo la garantía son propiedad del Fabricante. La garantía de todas las piezas reemplazadas durante el proceso de garantía mantendrá el mismo periodo de garantía que el dispositivo original. El periodo de garantía de piezas reemplazadas no será ampliado.

11. Los costes del envío del dispositivo defectuoso serán sufragados por el Cliente. Por solicitudes de servicio injustificadas, el Servicio puede cargar al Cliente con costes de transporte y manipulación relacionados con el caso.

12. AGS no aceptará una reclamación solamente cuando:

- el Dispositivo se utilizó incorrectamente o no se siguieron las instrucciones del manual,

- el Dispositivo entregado por el Cliente está incompleto, sin accesorios o placa del fabricante,

- se determinó que el fallo fue debido a otra causada ajena al material o algún defecto de fábrica del Dispositivo

- el documento de garantía no es válido o no existe prueba de compra.

13. El Fabricante no será responsable del daño a la propiedad que pueda causar un dispositivo defectuoso. El Fabricante no será responsable de daños indirectos, fortuitos, especiales, consiguientes o punitivos, o de cualquier daño, incluyendo entre otros, pérdida de ganancias, ahorros, daños, pérdida de beneficios, reclamaciones de terceros y cualquier daño a propiedades o daños personales derivados de o relacionados con el uso del Dispositivo.

14. La garantía no cubrirá:

- daños mecánicos (grietas, fracturas, cortes, abrasiones, deformaciones físicas causadas por impacto, caídas o dejar caer el dispositivo u otro objeto, uso incorrecto o no consultar el manual de instrucciones);

- daños resultantes por causas externas, p. ej.: inundaciones, tormentas, fuegos, relámpagos, desastres naturales, terremotos, guerras, disturbios civiles, fuerza mayor, accidentes imprevistos, robo, daño por agua, fuga de líquidos, vertidos de las baterías, condiciones climáticas, luz del sol, arena, humedad, alta o baja temperatura contaminación del aire;

- daños causados por mal funcionamiento del software, ataques de un virus informático, o por no actualizar el software tal como recomienda el Fabricante;

- daños resultantes de: subidas de tensión en el suministro eléctrico y/o red de telecomunicaciones, conexiones incorrectas a la red eléctrica de forma incompatible con el manual de instrucciones, o por conectar otros dispositivos no recomendados por el Fabricante;

- daños causados por operar o almacenar el dispositivo en condiciones extremadamente adversas, p.ej. alta humedad, polvo, temperatura ambiente demasiado baja (congelación) o demasiado alta. Condiciones detalladas permitibles para operar el Dispositivo están detalladas en el manual de instrucciones;

- daños causados por el uso de accesorios no recomendados por el Fabricante

- daños causados por instalaciones eléctricas defectuosas del Cliente, incluso el uso de fusibles defectuosos;

- daños causados por la incapacidad del Cliente en actividades de mantenimiento y servicio definidas en el manual de instrucciones;

- daños resultantes del uso de piezas manipuladas o accesorios incorrectos para un modelo dado, reparaciones e introducción de alteraciones por personal no autorizado;

- defectos causados al operar un Dispositivo o accesorios defectuosos.

15. El alcance de la reparación en la garantía no incluirá mantenimientos periódicos ni inspecciones, en particular limpieza, ajustes, chequeos operacionales, corrección de errores o programación de parámetros y otras actividades que deberían ser realizadas por el usuario (Comprador). La garantía no cubrirá el desgaste natural del Dispositivo y sus componentes listados en el manual de instrucciones y en la documentación técnica tal que tales elementos tienen una vida operativa definida.

16. Si un defecto no está cubierto por la garantía, el Fabricante se reserva el derecho de quitar tal defecto a su entera discreción, reparando las piezas dañadas o destruidas y proporcionando los componentes necesarios para su reparación o reemplazo.

17. Esta garantía no excluirá, limitará o suspenderá los derechos del Cliente cuando el producto proporcionado es incompatible con el acuerdo de compra.

ES

Kit components

Home Center Lite

Home Center Lite è il dispositivo utilizzato per controllare e gestire il sistema FIBARO. Può comunicare, tramite il protocollo di comunicazione wireless Z-Wave, con fino a 230 sensori installati nella vostra casa. Con l'interfaccia friendly di Home Center Lite è possibile creare 'scenari' avanzati. Il dispositivo è dotato di un nuovo sistema di recupero più veloce, che è in grado di memorizzare i backup via icloud.



Door / Window Sensor

Il FIBARO porta / finestra è un sensore universale alimentato a batteria, funziona con lo standard Z-Wave. Il sensore espande le capacità del sistema monitorando l'apertura di porte, finestre e porte di garage. È utilizzato con una spia di controllo luminosa, controllo degli accessi e sistemi di protezione già installati. La spia luminosa incorporata è disponibile in 7 colori differenti, per consentire una installazione discreta.

IT



Flood Sensor

Il FIBARO Flood è un sensore universale, Z-Wave compatibile, monitora allagamenti e temperatura, progettato per essere posizionato sul pavimento o su un muro tramite sonde di allagamento collegate via cavo. Il dispositivo può essere alimentato da batteria (durata circa 2 anni) o da alimentazione VDC (12/24). Il dispositivo è dotato di indicatore LED e allarme acustico, ed è dotato anche di un sensore di inclinazione, riportando inclinazione o movimento di esso. Il LED a diodi segnala allagamenti, operando nel raggio di comunicazione della rete Z-Wave.



Kit components

Motion Sensor

Il FIBARO motion e' un multi-sensore universale, Z-Wave compatibile. Questo dispositivo è dotato di un sensore di movimento, sensore di temperatura e sensore di luminosità. Inoltre, attraverso il rilevamento di vibrazioni può rilevare il tentativo di manomissione o rilevare un terremoto. Il FIBARO sensore di movimento è alimentato a batteria, completamente senza fili, e il suo involucro permette un'installazione rapida e non invasiva su qualsiasi superficie. L'occhio del sensore di movimento indica visivamente il livello di temperatura, la modalità di funzionamento e può informare sullo stato della copertura Z-Wave.



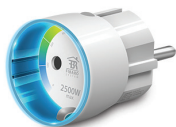
Smoke Sensor

Il FIBARO Smoke è un rilevatore ottico universale di fumo ultra-light, alimentato a batteria, che opera con il protocollo Z-Wave, progettato per essere posizionato sul soffitto. L'allarme fumo viene segnalato con una sirena interna al sensore, con un indicatore LED lampeggiante e inviando comandi ai dispositivi di rete Z-Wave. Inoltre, il dispositivo è dotato di un sensore, che può attivare un allarme dopo il superamento della soglia di temperatura impostato.



Wall Plug

Il FIBARO Wall Plug e' una spina-adattatore universale, Z-Wave compatibile controllato da remoto. Questo dispositivo può essere applicato ovunque vogliate per controllare i dispositivi elettrici con carichi fino a 2,5 kW. Questo adattatore-spina da parete è dotato di una funzione di misurazione di potenza ed energia. Esso utilizza un anello luminoso a LED per visualizzare il carico di corrente con l'illuminazione che cambia colore e cambia la modalità di funzionamento della corrente. Questo è il dispositivo più piccolo e più interessante nel mondo di questa tipologia di prodotto.

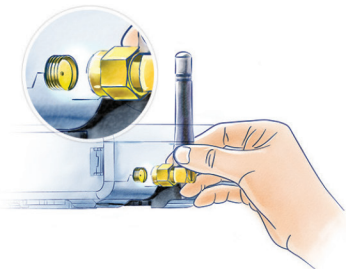


IT

Home Center Lite start-up

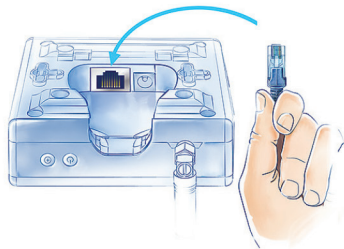
1. Collegare l'antenna

Iniziare con il collegamento dell'antenna, girando la vite in senso orario.



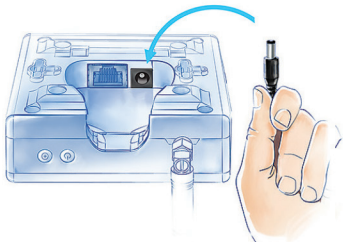
2. Collegare il cavo Ethernet

Utilizzando il cavo Ethernet in dotazione, collegare la porta LAN di Home Center Lite ad un router per collegare il controller a Internet.



3. Collegare l'alimentatore

Collegare l'alimentatore incluso per Home Center Lite e inserirlo alla presa di corrente.



4. Accendere Home Center Lite

Premere brevemente il tasto POWER. Il tuo Home Center Lite sarà pronto a lavorare in un secondo.



5. Scaricare l' applicazione

Scarica l' applicazione ufficiale FIBARO sul vostro Smartphone.



6. Avviare l'applicazione e accedere Home Center Lite

L' Applicazione cercherà attraverso la rete il vostro Home Center Lite.

Accedi utilizzando le credenziali di default:

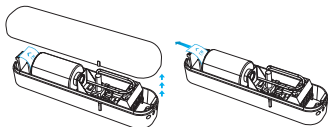
Login: admin

Password: admin

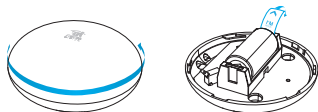
7. Preparare il dispositivo per il riconoscimento

Per inserire la batteria nel dispositivo, aprire il suo involucro e rimuovere la batteria.

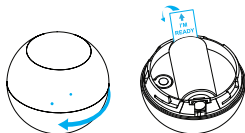
I sensori Porta / finestra e di fumo devono essere chiusi dopo.



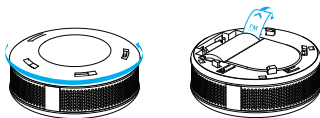
Door / Window Sensor



Flood Sensor



Motion Sensor



Smoke Sensor

8. Modalita' di riconoscimento

Il dispositivo deve essere situato nelle vicinanze della Home Center Lite durante il processo di riconoscimento.



9. Riconoscimento dei dispositivi con Home Center Lite

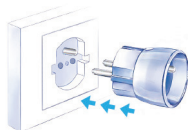
Eseguire l'inserimento del dispositivo selezionato, come illustrato di seguito.
Ripetete la stessa procedura per il riconoscimento di un altro dispositivo.



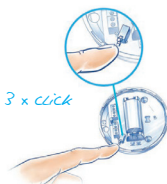
Motion Sensor



Door / Window Sensor



Wall Plug



Flood Sensor



Smoke Sensor

10. Il dispositivo e' stato riconosciuto

Aspettare fino a che Home Center Lite ha terminato la configurazione del dispositivo.
Aspettare poi il nome del tuo dispositivo e l'assegnazione a una 'room'.

Termini e condizioni di Garanzia

1. La garanzia è fornita da FIBAR GROUP S.A. (di seguito "Produttore"), con sede a Poznan, ul. Lotnicza 1; 60-421 Poznan, iscritto nel registro della Corte Registro Nazionale tenuto dal Tribunale distrettuale di Poznan, VIII Dipartimento di Economia della Corte Registro Nazionale, no. 553265, NIP 7811858097, REGON: 301595694.

2. Il costruttore è responsabile per il malfunzionamento delle apparecchiature derivanti da difetti fisici (fabbricazione o di materiale) dal dispositivo durante 12 mesi per attari / 24 mesi per i singoli clienti a partire dalla data dell'acquisto.

3. Durante il periodo di garanzia, il costruttore deve risolvere eventuali difetti, a titolo gratuito, riparando o sostituendo (a discrezione del Costruttore) la componente difettosa del dispositivo con componenti nuovi o rigenerati che sono esenti da difetti. Quando la riparazione risulta impossibile, il produttore si riserva il diritto di sostituire il dispositivo con uno nuovo o rigenerato, che è esente da difetti e la sua condizione non potrà essere peggiore del dispositivo originale di proprietà del Cliente.

4. In casi particolari, quando il dispositivo non può essere sostituito con uno dello stesso tipo (ad esempio, il dispositivo non è più disponibile), il costruttore può sostituirlo con un altro dispositivo avente parametri tecnici simili a quello difettoso. Tale attività è considerata in adempimento degli obblighi del fabbricante. Il costruttore non rimborserà mai con denaro.

5. Il titolare della garanzia valida può attivare il diritto di garanzia attraverso il servizio di garanzia. Si ricordi che : prima di inviare una richiesta di garanzia, contattare il nostro supporto tecnico tramite telefono o e-mail. Più del 50% dei problemi operativi sono risolti in remoto, risparmiando tempo e denaro senza per l'avvio della procedura di garanzia. Se il supporto a distanza non è sufficiente, il Cliente dovrà compilare il modulo di richiesta di garanzia (tramite il nostro sito web - www.fibar.com) al fine di ottenere l'autorizzazione richiesta. Quando il modulo di richiesta di garanzia è presentata correttamente, il cliente riceverà la conferma del reclamo con l'invio di un numero univoco (Return Merchandise Authorization -RMA).

6. La domanda può essere presentata anche per telefono. In questo caso, la chiamata viene registrata e il Cliente è informato a questo proposito da un consulente prima di presentare la richiesta. Subito dopo aver presentato il reclamo, il consulente deve fornire al Cliente il numero di richiesta (numero RMA).

7. Quando il modulo di richiesta di garanzia viene inviato correttamente, un incaricato della Garanzia Assistenza Autorizzata (di seguito come "AGS"), si mette in contatto il cliente.

8. I difetti rivelati entro il periodo di garanzia devono essere risolti entro e non oltre 30 giorni dalla data della consegna del dispositivo all' AGS. Il periodo di garanzia è prorogato per il tempo in cui il dispositivo è stato preso in AGS.

9. Un dispositivo guasto deve essere fornito dal cliente, con tutti gli accessori di serie e completa della documentazione comprovante l'acquisto.

10. I componenti sostituiti in garanzia sono di proprietà del produttore. La garanzia per tutte le parti sostituite nel processo di garanzia è pari al periodo di garanzia del dispositivo originale. Il periodo di garanzia della parte sostituita non può essere prorogato.

11. I costi della consegna dell'apparecchio difettoso sono a carico del Cliente. Per le chiamate di assistenza ingiustificate, il Servizio potrà addebitare al Cliente le spese di spedizione e costi di gestione relativi al caso.

12. AGS non accetterà una richiesta di assistenza solo quando:

- il dispositivo è stato manomesso o il manuale non è stato osservato,
- il dispositivo è stato fornito dal Cliente incompleto, senza accessori o targhetta di identificazione,
- È stato stabilito che il guasto è stato causato da altri motivi non riferiti a difetti di fabbricazione del dispositivo.
- Il documento di garanzia non è valido o non vi è alcuna prova di acquisto,

13. Il produttore non sarà responsabile per danni a cose causati dal dispositivo difettoso. Il produttore non sarà responsabile per danni indiretti, incidentali, speciali, consequenziali o punitivi, o per eventuali danni, compresi, tra l'altro, perdita di profitti, di risparmio, di dati, perdita di benefici, rivendicazioni di terzi ed eventuali danni di proprietà o personali lesioni derivanti da , o correlate, all'utilizzo del dispositivo.

14. La garanzia non copre:

- Danni meccanici (crepe, fratture, tagli, abrasioni, deformazioni fisiche causate da urti, cadute o cause di caduta del dispositivo o di un altro oggetto, uso improprio o non inosservanza del manuale operativo);

- Danni derivanti da cause esterne, come ad esempio: inondazioni, tempeste, incendi, fulmini, disastri naturali, terremoti, guerre, disordini civili, cause di forza maggiore, incidenti improvvisi, furti, danni d'acqua, perdita di liquido, fuoriuscita della batteria, condizioni atmosferiche, luce solare, sabbia , umidità, alte o basse temperature, inquinamento atmosferico;

- Danni causati da malfunzionamenti software, attacco da virus informatico, o per mancato aggiornamento del software, come raccomandato dal Costruttore;

- Danni derivanti da: picchi di alimentazione elettrica e / o di rete di telecomunicazioni, collegamento improprio alla rete in modo incompatibile con il manuale operativo e dal collegamento di altri dispositivi non consigliati dal produttore.

- Danni causati dall'utilizzo o conservazione del dispositivo in condizioni estremamente avverse, cioè elevata umidità, polvere, temperatura troppo bassa (congelamento) o temperatura ambiente troppo elevata.

Dettagliate condizioni ammissibili per il funzionamento del dispositivo sono definite nel manuale operativo;

- I danni causati dall'utilizzo di accessori non consigliati dal produttore

- Danni causati da errata installazione elettrica del Cliente, compreso l'impiego di fusibili non idonei.

- I danni causati dalla mancata manutenzione del cliente definiti nel manuale d'uso;

- Danni derivanti dall'uso di ricambi o accessori non corretti, riparazione e modifiche da parte di persone non autorizzate;

- difetti causati dal funzionamento del dispositivo o accessori difettosi

15. La procedura delle riparazioni in garanzia non comprende la manutenzione e le ispezioni periodiche, in particolare la pulizia, le regolazioni, controlli operativi, la correzione di errori o programmazione dei parametri e le altre attività che devono essere eseguite dall'utente (compratore). La garanzia non copre naturale usura del dispositivo e dei suoi componenti elencati nel manuale d'uso e nella documentazione tecnica in quanto tali elementi hanno una vita operativa definita.

16. Se un difetto non è coperto dalla garanzia, il produttore si riserva il diritto di rimuovere tale difetto a propria discrezione, di riparare le parti danneggiate o distrutte o fornendo i componenti necessari per la riparazione o la sostituzione.

17. La garanzia non esclude, non limita e non sospende i diritti del cliente quando il prodotto fornito è incompatibile con il contratto di acquisto

IT

Innehåll Bundle Pack

Home Center Lite

Home Center Lite är den enhet som används för att kontrollera och styra FIBARO Systemet. Den kommunicerar med upp till 230 st aktorer och sensorer placerade i ditt hem. All kommunikation sker via det trådlösa radioprotokollet Z-Wave. Med det användarvänliga gränssnittet i Home Center Lite kan du skapa avancerade scenarion. Enheten är även utrustad med ett "backupsystem" som lagrar säkerhetskopior i molnet.



Door / Window Sensor

FIBARO Dörr / Fönstersensor är en batteridrivna, universell sensor som kommunicerar via Z - Wave standarden. Sensorn ger systemet information om öppning av t.ex. dörrar, fönster och garageportar i hemmet. Den kan användas för automatisk ljusstyrning, passerkontroll och egendomsskydd. Dess lätta och tunna hölje finns i 7 olika färger vilket möjliggör en diskret installation av sensorn.



SV

Flood Sensor

FIBARO Flood Sensor är en universell Z-Wave -kompatibel översvämnings och temperatursensor, avsedd att placeras på ett golv eller på en vägg (vid väggmontage krävs en extern prob). Enheten kan drivas av batteri (batteriets livslängd är ca 2 år) eller via VDC strömförsörjning (12/24 VDC). Enheten har en inbyggd LED-indikator och ett akustiskt larm. Den är även utrustad med en lutningssensor som rapporterar om enheten förflyttas eller hamnat ur sin position. En LED-signal indikerar översvämnning, driftläge och Z-Wave nätets räckvidd.



Innehåll Bundle Pack

Motion Sensor

FIBARO Motion Sensor är en universell Z-Wave kompatibel multisensor. Denna enhet har en inbyggd rörelsesensor, temperatursensor och ljussensor. Utöver detta har sensorn en inbyggd vibrationssensor som fungerar som både sabotageskydd och jordbävningssensor. FIBARO rörelsesensor är batteridrivna, helt trådlöst och dess hölje möjliggör snabb och ickeinvasiv installation på alla sorters underlag. Ögat på sensorn indikerar visuellt rörelse, temperaturnivå och driftläge samt ger information om Z-Wave nätverkets räckvidd.



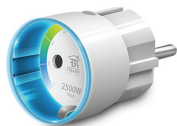
Smoke Sensor

FIBARO Smoke Sensor är en ultralätt, universell, batteridrivna optisk rökdetektor, som kommunicerar via Z-Wave standarden. Sensorn är avsedd att placeras i tak eller på en vägg. Brandvarnare signalerar larm via en inbyggd siren, blinkande LED-indikator och genom att skicka kommandon till andra Z-Wave enheter. Dessutom är anordningen försedd med en temperatursensor som kan utlösa ett larm om en viss omgivningstemperatur överskrider.



Wall Plug

FIBARO Wall Plug är en universell, fjärrstyrd Z-Wave kompatibel insticksenhet. Denna enhet kan användas i vilket vägguttag som helst och styr elektriska laster på upp till 2,5kW. FIBARO Wall Plug har inbyggd energimätning och visualiserar förbrukningen genom färger på den inbyggda LED-ringen. Detta är den minsta och mest innovativa produkt av sitt slag i världen.

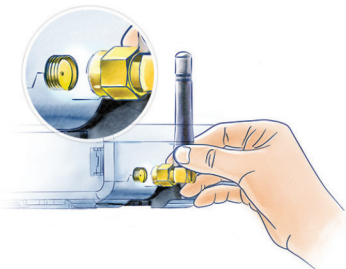


SV

Home Center Lite installation

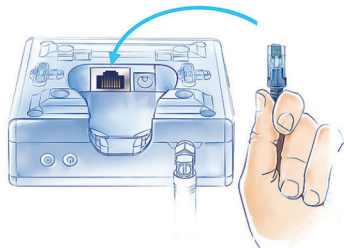
1. Montera antennen

Anslut antennen genom att skruva på den motsols.



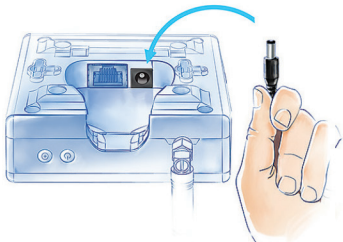
2. Anslut Ethernetkabeln

Koppla in den medföljande Ethernetkabeln både i Home Center Lite's LAN-port och i din router för att ge enheten internetåtkomst.



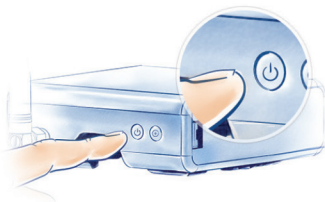
SV 3. Anslut strömadaptren

Koppla in den medföljande strömadaptren och anslut den till ett vägguttag.



4. Sätt på Home Center Lite

Tryck snabbt på knappen "POWER", ditt Home Center kommer att börja fungera efter några sekunder.



5. Ladda ner applikationen

Ladda ner FIBARO applikationen på din smartphone.



6. Starta applikationen och logga in på ditt Home Center Lite

Applikationen kommer att söka igenom ditt nätverk efter din Home Center lite

Logga in med dessa uppgifter:

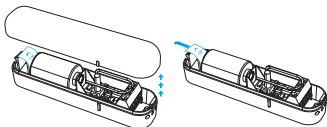
Login: admin

Password: admin

7. Förbered enheten för att lägga till enheter

För att inkludera batterienheter, öppna locket och ta bort batteriskyddet.

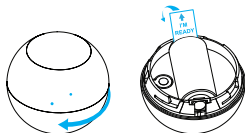
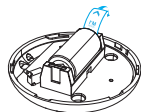
På Door / Window Sensor och Smoke Sensor måste locket åter monteras innan inkludering kan ske.



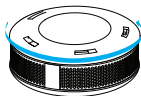
Door / Window Sensor



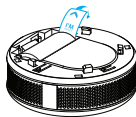
Flood Sensor



Motion Sensor



Smoke Sensor



8. Starta inkluderingsläget

Enheten måste vara nära Home Center lite under inkluderingsprocessen.



9. För att inkludera enheter i din Home Center Lite

Utför inkluderingsprocessen av din enhet som visat nedan.

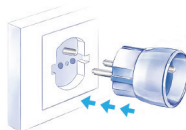
Utför samma moment på alla dina enheter.



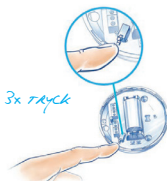
Motion Sensor



Door / Window Sensor



Wall Plug



Flood Sensor



Smoke Sensor

10. Enheten är inkluderad

Vänta tills Home Center Lite är klar med sin konfiguration.
Namnge enheten och placera den i valfritt rum.

Garanti

1. Garantin ges av FIBAR GROUP SA (hädanefter "Tilverkare"), baserad i Poznan, ul. Lotnicza 1; 60-421 Poznan, angivna i registret av National Court Register som hålls av Ingsråttet i Poznan, VIII Ekonomivdelningen på National Court Register, nr 370151, NIP 7811858097, REGON: 301595664.

2. Tilverkaren ansvarar för utrustningsfel som härstammar från fysiska defekter (biverkning eller material) på enheten under 12 månader från inköpsdatumet.

3. Under garantiperioden skall Tilverkaren ta bort alla defekter, gratis, genom reparation eller ersättning (efter beslut av Tilverkaren) av alla defekta komponenter på enheten med nya eller regenererade komponenter som är fria från defekter. När reparation är möjlig reserverar Tilverkaren rätten att ersätta enheten med en eller regenererad sådan, vilken skall vara fri från defekter och dess tillstånd skall inte vara sämre än originalenheten ögd av Kunden.

4. I särskilda fall, när enheten inte kan ersättas med en enhet av samma typ (dvs. enheten är inte längre tillgänglig som kommersiellt erbjudande), kan Tilverkaren ersätta den med en annan enhet som har tekniska parametrar som liknar den felaktiga enhetens. Sådan skiftet skall anses vara ett fullbordande av Tilverkarens plikt. Tilverkaren skall inte återbetala pengar för enheten.

5. Agaren av en giltig garanti skall skicka in ett garantianspråk via garantijärstegen. Kom ihåg: innan du skickar in ett garantianspråk skall du kontakta vår tekniska support via telefon eller e-post. För än 50% av driftproblemen kan lösas med fjärrsupport, vilket sparar både tid och pengar som annars hade spenderats på att inleda garantiprocessen. Om fjärrsupporten inte hjälper skall Kunden fylla i formuläret för garantianspråket (via vår webbsida – www.fibargroup.com) för att erhålla anspråkslistlstånd.

När formuläret för garantianspråket är inskickat korrekt kommer Kunden få en bekräftelse med ett unikt nummer (Return Merchandise Authorization – RMA).

6. Anspråket kan också skickas in via telefon. I sådana fall spelas samtalet in och Kunden skall vara informerad om det via en konsult innan han skickar in anspråket. Omedelbart efter att ha skickat in anspråket skall konsulten föra Kunden med anspråksnumret (RMA-nummer).

7. När garantianspråket är inskickat på korrekt vis skall en representant från Authorized Guarantee Service (hädanefter "AGS") kontakta Kunden.

8. Defekter upptäckta inom garantiperioden skall tas bort inte senare än 30 dagar från det datum enheten levererades till AGS. Garantiperioden skall förlängas med den tid som enheten hålls hos AGS.

9. Den felaktiga enheten skall av Kunden förses med komplett standard utrustning och dokument som bevisar köpet.

10. Delarna som ersätts under garantin är Tilverkarens egendom. Garantin för alla ersatta delar under garantiprocessen skall vara iakttagande originalenhetens garantiperiod. Garantiperioden för de ersatta delarna skall inte förlängas.

11. Kostnader för leverans av felaktig enhet skall utlösas av Kunden. För obefogade servicesamtal kan Servicen kvara Kunden på resekostnader och bearbetningskostnader relaterade till fallet.

12. AGS skall inte acceptera ett klagomöjningspråk endast när:
- enheten har missbrukats eller om manualen inte har rådtagits,
- enheten försägs ofullständig av Kunden, utan tillbehör eller namnskytt,
- det avgjordes att felet orsakades av andra anledningar än materialdefekt eller tillverkningsfel hos enheten,
- garantidokumentet är ogiltigt eller om det inte finns några bevis för köpet.

13. Tilverkaren skall inte hållas ansvarig för skador på egendom som orsakats av en defekt enhet. Tilverkaren skall inte hållas ansvarig för indirekta, oförutsedda, särskilda, åttjoförde eller bestraffande skador, eller för några skador, inklusive, inter alia, vinlöfstråk, besparingar, data, förlust av förmåner, anspråk av tredje parter och all egendomsskada eller personliga skador som uppstår från eller är relaterade till användning av enheten.

14. Garantin täcker ej:

- mekaniska skador (sprickor, frakturer, nötning, fysiska deformationer orsakade av kollision, ett fall eller efter att ha tappat enheten eller annat föremål, oriktig användning eller p.g.a. att inte ha observerat användmanualen);

- skador som resulterar från externa orsaker, t.ex.: flod, storm, eld, blötnedslag, naturkatastrofer, jordbävningar, krig, civila störningar, oförutsedda olyckor, inbrott, vattenskador, vätskeläckage, batteriläckage, väderförhållanden, soljus, sand, fukt, hög eller låg temperatur, luftföroreningar;

- skador orsakade av fellingörande mjukvara, attack av datorvirus, eller av misslyckande med att uppdatera mjukvaran som rekommenderat av Tilverkaren;

- skador som resulterar av ökning av ström och/eller telekommunikationsnätverk, felaktig koppling till nätet på ett sätt som är inkonsekvent till användmanualen, eller av ett kopplat upp enheter som inte rekommenderats av Tilverkaren;

- skador orsakade av att använda eller förvara enheten i extremt skadliga förhållanden, d.v.s. hög fuktighet, damm, för låg (fryspunkt) eller för hög temperatur. Detaljerade tilltåna förhållanden för att använda enheten definieras i användmanualen;

- skador orsakade genom att använda tillbehör som inte är rekommenderade av Tilverkaren;

- skador orsakade av felaktig elinstallation av Kunden, inklusive användning av fel sorts proppar;

- skador orsakade av Kundens misslyckande att föse det underhåll och service som definieras i användmanualen;

- skador som resulterar från användning av ökta reservdelar eller tillbehör som är olämpliga för den givna modellen, reparation och introduktion av ändringar av obehöriga personer;

- defekter orsakade genom användning av felaktig enhet eller tillbehör.

15. Omfattningen av garantins reparationer skall inte inkludera periodiskt underhåll och inspektioner, särskilt städning, justeringar, driftkontroll, rättningar av fel eller programmering av parametrar och andra aktiviteter som bör utföras av användaren (Köparen). Garantin skall inte täcka naturlig nötning på enheten och dess komponenter som är listade i användmanualen och i den tekniska dokumentationen då sådana element har en definierad livslängd.

16. Om en defekt inte täcks av garantin reserverar Tilverkaren rätten att ta bort en sådan defekt efter eget beslut, att reparera de skadade eller förstörda delarna eller föse de komponenter som är nödvändiga för reparation eller ersättning.

17. Den här garantin skall inte exkludera, begränsa eller upphäva Kundens rättigheter när produkten är inkonsekvent med köpeavtalet.

SV

Paket İeriđi

Home Center Lite

Home Center Lite FIBARO sistemini ynetmek ve kontrol etmek iin kullanılan cihazdır. Eve yerleřtirebileceđiniz 230 modl veya sensrle, Z-Wave kablosuz haberleřme protokol sayesinde iletiřim kurabilir. Home Center Lite'in kullanıcı dostu arayz ile geliřmiř senaryolar oluřturabilirsiniz. Cihaz yeni ve daha hızlı bir geri kurtarma sistemi ile birlikte yedeklerinizi bulutta tutar.



Door / Window Sensor



FIBARO Kapı/Pencere Sensr Z-Wave Standardına uygun, pil ile alıřan bir manyetik kontak sensrdr. Sensr, kapı, pencere ve garaj kapılarının aık olup olmadıđını kontrol ederek sistemin yeteneklerini geliřtirir. Otomatik ışık kontrol, giriř kontrol ya da gvenlik amalarıyla kullanılabilir. 7 ayın renkte, hafif ve ince tasarımı sensrn gze batmadan konumlandırılmasını sađlar.

TR

Flood Sensor

FIBARO Su Basma Sensr, Z-Wave uyumlu, evrensel bir su basma ve sıcaklık sensrdr. Dođrudan yere ya da algılayıcı uları uzatılarak duvara konumlandırılabilir. Cihazı pil (yaklařık 2 yıl pil mr) ile veya adaptrle (12/24VDC) alıřtırabilirsiniz. Cihazınzerinde LED gsterge ve sesli alarm bulunmaktadır. İerisindeki eđim sensr sayesinde yerinden kaldınldıđında sisteme bilgi verebilir. LED gsterge su basmasını, cihaz alıřma modunu ya da Z-Wave haberleřme durumunu gsterebilir.



Paket İÇeriĐi

Motion Sensor

FIBARO Hareket Sensörü, universal, Z-Wave uyumlu bir çoklu sensördür. Cihaz içerisinde, hareket sensörü, sıcaklık sensörü ve ışık sensörü bulunur. Aynı zamanda titreşim algılaması sayesinde, yerinden oynatıldığını ya da deprem durumunu sisteme iletebilir. FIBARO Hareket Sensörü, pil ile çalışan, tamamen kablosuz ve istenilen her yere kolaylıkla monte edilebilecek şekilde tasarlanmış bir sensördür. Cihazın gözü, görsel olarak ortamdaki hareketi, sıcaklığı, cihaz çalışma modunu ya da Z-Wave haberleşme durumunu gösterebilir.



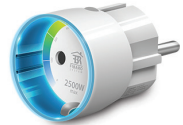
Smoke Sensor

FIBARO Duman Sensörü, ince ve hafif, evrensel, pil ile çalışan bir optik duman dedektörüdür ve Z-Wave standartlarına uygun olarak çalışmaktadır. Duman alarmı, cihazın içerisinde bulunan siren ve LED gösterge ile bildirilir ve diğer Z-Wave cihazlara bilgi verilir. Aynı zamanda cihazın içerisinde bulunan sıcaklık sensörü ile belirtilen sıcaklığın üzerine çıktığında da alarm oluşturulması sağlanabilir.



Wall Plug

FIBARO Akıllı Priz, evrensel, Z-Wave uyumlu, uzaktan kontrol edilebilen bir priz adaptörüdür. 2,5 kW'a kadar olan elektrikli cihazları kontrol etmek istediğiniz her yerde cihazı kolaylıkla kullanabilirsiniz. Akıllı Priz, enerji ölçümü yapabilir. LED halkası ile anlık tüketim verisini (renk değişimleriyle), cihaz çalışma modunu ya da Z-Wave haberleşme durumunu gösterebilir. Cihaz benzerleri arasında en göz alıcı ve küçük cihazdır.

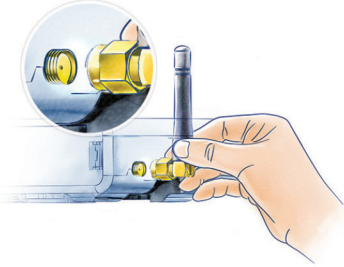


TR

Home Center Lite'in Çalıştırılması

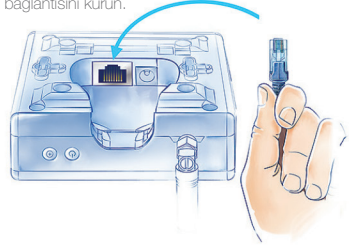
1. Anteni bağlayın

Anteni, vidasını saat yönünde çevirerek yerine yerleştirin.



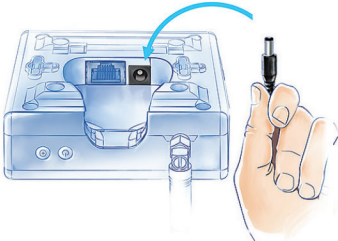
2. Ethernet kablosunu bağlayın

Kutu içerisinden çıkan Ethernet kablosunun bir ucunu Home Center Lite'in LAN portuna, diğer ucunu router ya da modeme takarak internet bağlantısını kurun.



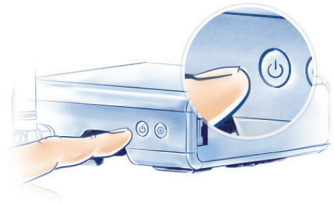
3. Güç kablosunu bağlayın

Kutu içerisinde bulunan adaptörü Home Center Lite'a bağlayın ve prize takın.



4. Home Center Lite'i çalıştırın

Güç tuşuna basın. Home Center Lite'iniz saniyeler içerisinde kullanıma hazır hale gelecektir.



5. Uygulamayı indirin

FIBARO uygulamasını akıllı telefonunuza indirin.



6. Uygulamayı çalıştırın ve Home Center Lite'a giriş yapın

Uygulama Home Center Lite'ınızı otomatik olarak bulacak.

Varsayılan kullanıcı adı ve şifreyi kullanarak giriş yapın.

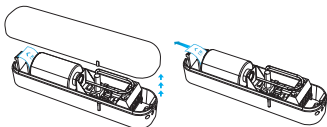
Kullanıcı Adı: admin

Şifre: admin

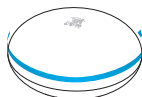
7. Sisteme eklenecek cihazı hazırlayın

Pille çalışan cihazı eklemek için, kapağını açın ve pil korumasını kendinize doğru çekerek çıkartın.

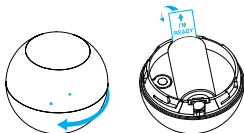
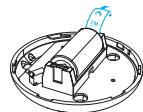
Kapı/Pencere Sensörü ve Duman sensörünün kapaklarını bu aşamada kapatmanız gerekmektedir.



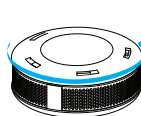
Door / Window Sensor



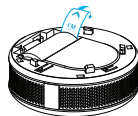
Flood Sensor



Motion Sensor



Smoke Sensor



TR

8. Öğrenme modunu etkinleştirin

Modülün, öğrenme süreci boyunca Home Center Lite'in yakınında bulunması gerekmektedir.



9. Home Center Lite'a cihaz ekleme

Cihaz ekleme işlemini aşağıda gösterildiği gibi yapın.

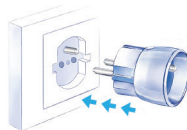
Farklı bir cihaz eklemek için aynı adımları tekrarlayın.



Motion Sensor



Door / Window Sensor



Wall Plug



Flood Sensor



Smoke Sensor

10. Cihaz eklenmiştir

Home Center Lite'in cihazın konfigürasyonunu bitirmesini bekleyin.

Cihaza bir isim verip, ilgili odaya atayın.

Garanti Şartları

1. Garanti, merkezi Poznań, ul. Lotnicza 1; 60-421 adresinde olan FIBAR GROUP S.A. (Poznań Bölge Mahkemesi, VII Ekonomik Departman, Millî Mahkeme Kaydı no. 553265, NIP 7811858097, REGON: 301595664) tarafından sağlanmaktadır. FIBAR GROUP S.A. bundan sonra "Üretici" olarak anılacaktır.
2. Üretici, cihazın doğru çalışmasını engelleyen malzeme veya üretim kaynaklı fiziksel hatalardan, cihazın satışta olduğu itibaren kurumsal müşteriler için 12 ay, bireysel müşteriler için 24 ay süre ile sorumludur.
3. Üretici, garanti süresi boyunca, cihaz oluşabilecek her türlü arızayı hiçbir ücret almadan, arızalı parçaları tamiri veya yenilenmiş ve hasarlar parçaları değişimi şeklinde (tamamen kendi iradesinde) düzeltecektir. Arzanın tamirinin mümkün olmaması durumunda, Üretici, arızalı cihaz yeni veya yenilenmiş bir cihazla değiştirme hakkını saklı tutar. Müşteriyi verilen yeni cihazla hiçbir zaman bulamayacak ve değiştirilen cihazla aynı veya daha iyi durumda olacaktır.
4. Arızalı cihazın yenisiyle değiştirilmeseydi özel durumlarda (ör. cihazın üretimden kalkması) Üretici, arızalı cihaz, teknik parametreleri benzeriyle farklı bir cihazla değiştirilir. Bu durumda Üreticinin yükümlülüğünü yerine getirdiği kabul edilir. Üretici cihazın ödemesini iade etmez.
5. Geçerli bir garantiye sahip müşteri, garanti servisine başvurarak garanti talebinde bulunmalıdır. Unutmayın: garanti talebinde bulunmadan önce, teknik destek ekibimize telefon ya da e-posta aracılığıyla ulaşın. İşlevsel problemlerin %50'den fazlası uzaktan düzeltilebilmektedir, garanti sürecini başlatmak için harcayacak zaman ve mali yüküden kurtarmaktadır. Uzaktan desteğin yeterli olmadığı durumlarda, müşteri internet sitemiz (www.fibar.com) aracılığıyla garanti talep formunu doldurmalıdır. Garanti talep formu doğru şekilde doldurulduğunda, müşteri, kendine özel bir talep doğrultusunda kudu alacaktır. (Mal Geri Gönderim Yetkilendirmesi - RMA).
6. Talep, ücretsiz telefon yoluyla da iletilebilir. Bu durumda, telefon konuşması kaydedilecek ve Müşteri talebini iletmeden önce danışman tarafından bilgilendirilecektir. Talep iletildikten hemen sonra danışman müşteriyi Mal Geri Gönderim Yetkilendirmesi numarası verecektir (RMA numarası).
7. Garanti talep formu doğru şekilde iletildiğinde bir Yetkili Garanti Servisi (bundan sonra YGS olarak anılacaktır) temsilcisi müşteriyi temasa geçecektir.
8. Arızalı cihaz içerisinde bildirilen arızalar, cihaz YGS'e ulaştırılmadan itibaren 30 gün içerisinde çözümü kavuşturulacaktır. YGS'nde geçen süre garanti süresine eklenecektir.
9. Arızalı cihaz müşteri tarafından bütün parçaları ve cihazın satın alınmış kantiyatları belgeleri sunulmalıdır.
10. Garanti kapsamında değiştirilen bütün parçaları Üreticinin mülkiyetinde olacaktır. Garanti kapsamında değiştirilen bütün parçaları garanti süreleri, ilk başta verilen cihaz garanti süresine eşittir; değiştirilen parçanın garanti süresi uzamaz.
11. Arızalı cihazın teslimi müşteriyi atlar. Garanti kapsamı dışında olduğu anlaşılған servis isteklerinde Servis müşteriyi mal ve hizmet maliyetlerini yansıtabilir.
12. YGS şu durumlarda garanti taleplerini kabul etmez:
 - cihaz yanlış kullanılmış veya kullanım kılavuzuna uyulmamışsa,
 - müşterinin teslim ettiği cihazda aksesuarlar veya etki etmişse,
 - cihazdaki arızanın sebebinin üretilmiş veya malzeme hatası haricinde bir sebep olması,
 - garantiye ilişkin dosyalar geçersiz değilse veya müşteri cihaz satın aldığı bölgeylemezse.

13. Üretici, arızalı cihazlardan dolayı mülke gelen zarardan sorumlu tutulmayacaktır. Üretici arızalı cihazın kullanımından kaynaklanan dolayı, özel, sonuçsuz veya parasal zarardan sorumlu tutulmayacağı gibi üçüncü tarafların hak talep etmesi, mahkeme kararları, kar kaybı, tasarruf kaybı, veri kaybı, fayda kaybı gibi sebeplerden oluşan zararlardan da sorumlu olmayacaktır. Üretici arızalı cihazların kullanımından dolayı oluşan mülk zararları veya kişisel yaralanmalardan da sorumlu olmayacaktır.
14. Garanti kapsamında hususiler kapsamaz:
 - Mekanik zararlardan (cihazın veya başka bir cismin düşürülmesi, düşmesi, yanlış kullanımı veya kullanım kılavuzundakine aykırı kullanımlardan kaynaklanan çatlak, kırık, kesik, fiziksel deformasyon ve aşınma)
 - Harici sebeplerden kaynaklanan zararlardan (sel, fırtına, yangın, şimşek, doğal afet, deprem, savaş, halk isyanı, mücbir sebepler, görünmeyen kazalar, hırsızlık, suyun verdiği zarar, sıvı akıntısı, pil akıntısı, kimyasal dumanlar, güneş ışığı, kum, nem, yüksek veya düşük ısı, hava kirliliği)
 - Çalışmayan yazılım, virüs saldırısı veya üreticinin tavsiye ettiği yazılım güncellemelerinin yapılmamasından kaynaklanan zararlardan
 - Güç kaynağındaki veya telekomünikasyon ağlarındaki dalgalanmalardan kaynaklanan, kullanım kılavuzunda önerilen dışında şebekeye bağlantı yapmak veya üretici tarafından önerilmeyen cihazlara bağlandığından oluşan zararlardan
 - Cihazın sorun derecesine aşırı olumsuz şartlar altında saklanması veya kullanılması (yüksek nem, toz, çok yüksek ısı, çok düşük ısı). Detaylı izin verilen çevresel koşullar kullanım kılavuzunda bulunabilir
 - Üretici tarafından tavsiye edilmeden aksesuarların kullanılmadan kaynaklanan zararlardan
 - Yanlış sigorta kullanımı da dahil olmak üzere müşterinin veya yetkililerin kurulumdan kaynaklanan zararlardan
 - Kullanım kılavuzunda belirtilen servis ve bakım aktivitesinin müşteri tarafından yapılmamasından kaynaklanan zararlardan
 - İlgili model için sahite veya uygunsuz yedek parça kullanımı veya yetmiş kişler tarafından yapılan tamirat ve değişikliklerden kaynaklanan zararlardan
 - Arızalı cihaz veya aksesuarlarının kullanımından kaynaklanan zararlar
 - 15. Garanti çerçevesinde yapılan tamirat, düzenli bakım ve kontrolleri, özellikle de temizleme, ayarlamaları, işlevsel kontroller, hatalardan düzeltilmesi veya parametrelerin programlanması ve benzeri kullanımı (Alo) tarafından yapılması gereklilikleri kapsamaz. Garanti, cihazın, kullanım kılavuzunda ve teknik dokümanlarda belirtilen parçalarının doğal eskimesi, her parçanın belirli bir işlevsel ömrü olması sebebiyle de kapsamaz.
 - 16. Eđer bir arıza garanti tarafından kararlaştırılmıyorsa, Üretici bu arızayı kendi iradesinde gidermek, hasar görmüş parçaları tamir etmek veya değiştirmek veya tamir/değişim için gerekli parçaları sağlamak hakkını saklı tutar.
 - 17. Sağlanan ürünün satınalma sözleşmesine uygun olmaması halinde bu müşteri haklarını hariç tutulmaz, kestirilmaz ve askıya alırmaz.

Technical support

Should you need any assistance in connecting or configuring your Home Center Lite, please use our guides and technical presentations which can be found on our website:

<http://www.fibaro.com/en/support>

EVERYTHING IS CONNECTED



zobacz film



watch the movie

www.fibaro.com



www.fibaro.com